

MAA-AINESLUVAN JA YMPÄRISTÖLUVAN YHTEISKÄSITTELYHAKEMUS

(Maa-aineslaki 555/1981, ympäristönsuojelulaki 527/2014)

Viranomaisen merkinnät

1. TOIMINTA, JOLLE LUPAA HAETAAN

Kyseessä on

- uusi lupahakemus
 jatkolupahakemus (MAL 10:3 §), tiedot aiemmasta maa-aines- ja ympäristöluvasta

Yleiskuvaus toiminnasta ja toiminta-alueesta

Maanottoalue: Välimaat sijaitsee Tervolan kunnassa, Koivuahon lähellä Välimaat-nimisellä alueella. Ottoalueesta on etäisyyttä Tervolan keskustasta 18 kilometriä kaakkoon ja Tervolan läpi menevän seututien (923) Lehmikummuntie päästä 6 km kaakkoon. Ottoalue sijoittuu 845-402-166-0 KORKEA-AHO tilalle, jonka omistaa yksityishenkilö. Tilanomistaja on antanut suostumuksensa Napapiirin kuljetus Oy:lle luvan suorittaa maanottoa tilallaan. Alueelta otettava maa-aines on kalliokiviainesta, murskainta hyödynnetään alueella toimittaessa, sekä tarvittaessa myös suoritetaan räjäytys toimintaa.

Alue on tällä hetkellä metsätalous käytössä. Maanottoa suunnitellaan alueelle, koska juuri sen kohdalla on hieman kumpareista maastoa. Tuleva ottotaso on suunniteltu pohjoisesta etelään laskevalla kaadolla, jotta sadevedet poistuvat olemassa olevia ojituksia pitkin pois alueelta. Alin ottotaso pohjoisessa +70.00, ja etelässä +68.00m. Luiskakaltevuus ottoalueen reunoilla on 1:2 paitsi etelässä, jossa ottoalue liittyy ojaan portaattomasti.

Lupaa haetaan 10 vuodeksi

- Haetaan lupaa aloittaa toiminta ennen lupapäätöksen lainvoimaisuutta (MAL 21 § ja YSL 199 §)

Perustelut toiminnan aloittamiseksi ennen lupapäätöksen lainvoimaisuutta sekä esitys vakuudeksi niiden haittojen, vahinkojen ja kustannusten korvaamisesta, jotka päätöksen kumoaminen tai luvan muuttaminen voi aiheuttaa

Alueen kivistä tehdyt alustavat tutkimukset ovat osoittaneet kiven lujuuden olevan sitä luokkaa, että se kävisi raidesepeliksi. Vastaavia raidesepelin tuottamisalueita ei ole muita 100km säteellä. Uutisissakin mainitun 923-tien kunnostustarve suosii myös toiminnan aloittamista ennen lainvoimaisuutta.

Esitys vakuudeksi 20 000€.

2. HAKIJA

Nimi tai toim nimi Napapiirin kuljetus Oy	Y-tunnus 0195373-5
Postiosoite Vuokilantie 26, 95330 Tervola	
Sähköpostiosoite napapiirinkuljetus@napapiirinkuljetus.fi	Puhelinnumero 0400 333 110

3. YHTEYSHENKILÖ- JA LASKUTUSTIEDOT

Nimi Teemu Maikkunen	Postiosoite Vuokilantie 26, 95330 Tervola
Sähköpostiosoite teemu.maikkunen@napapiirinkuljetus.fi	Puhelinnumero 0400 613 781
Laskutusosoite (postiosoite tai verkkolaskuosoite/OVT-tunnus, välittäjä-tunnus ja viite) Verkkolaskuosoite: 003701953735, Operaattori: Opentext Oy (ent. Liaison Technologies Oy), Välittäjä-tunnus: 003708599126	

4. TOIMINTA-ALUEEN SIJAINTI, KIINTEISTÖTIEDOT SEKÄ KAAVOITUSTILANNE

Kunta, kylä/kaupunginosa Tervola, Koivuaho	Toiminta-alueen nimi Välimaat	
Kiinteistötunnus/-tunnukset 845-402-166-0	Tilan nimi/nimet KORKEA-AHO	
Ottamisalueen keskipisteen koordinaatit (ETRS-TM35FIN)		
pohjoiskoordinaatti 7322105 itäkoordinaatti 416238		
Kiinteistön omistaja ja yhteystiedot sekä selvitys hakijan hallintaoikeudesta toiminta-alueeseen Kiinteistönomistajan tietoja ei käsitellä tällä lomakkeella		
Toiminta-alueen rajanaapurit ja muut mahdolliset asianosaiset		
<input checked="" type="checkbox"/> Tiedot esitetään erillisellä liitelomakkeella 6010c		
Toiminta-alueen ja sen ympäristön kaavoitustilanne	Sijaitseeko toiminta-alue pohjavesialueella?	Sijaitseeko toiminta-alue meren tai vesistön rantavyöhykkeellä?
<input checked="" type="checkbox"/> Maakuntakaava, kaavamerkintä M (4508) <input type="checkbox"/> Yleiskaava, kaavamerkintä <input type="checkbox"/> Asemakaava, kaavamerkintä <input type="checkbox"/> Poikkeamispäätös <input type="checkbox"/> Ei oikeusvaikutteista kaavaa <input type="checkbox"/> Kaavamuutos vireillä	<input type="checkbox"/> kyllä <input checked="" type="checkbox"/> ei <input type="checkbox"/> osittain Pohjavesialueen nimi ja tunnus	<input type="checkbox"/> kyllä <input checked="" type="checkbox"/> ei

5. OTETTAVA MAA-AINES JA OTTAMISEN JÄRJESTÄMINEN

Ottettavan aineksen kokonaismäärä (k-m ³) 430 000	Arvioitu vuotuinen ottamismäärä (k-m ³) 43 000	Ottamisalueen pinta-ala (ha) 10,16
Alin ottamistaso (m, N2000-korkeusjärjestelmä) +68.00	Pohjaveden pinnan ylin korkeustaso (m, N2000, havaintopiste, havaintoaika)	Pohjaveden pinnan keskimääräinen korkeustaso (m, N2000)

Ottettavan aineksen laatu	Määrä (k-m ³)
Kalliokiviaines	430 000
Sora ja hiekka	
Moreeni	
Siltti ja savi	
Eloperäiset maa-ainekset	

Ottettavan aineksen käyttötarkoitus	Prosenttiosuus tai sanallinen kuvaus
Asfalttituotanto	
Betonituotanto	
Rakennuskivituotanto	
Raidesepeli	
Teiden rakentaminen ja tienpito	
Täytöt	
Muu käyttötarkoitus	Lähialueen tarpeisiin ja eri käyttötarkoituksiin
Esitys vakuudeksi (MAL 12 §) 60 000€	

Ottamistoiminnassa syntyvä kaivannaisjäte (laatu, määrä, hyödyntäminen)

Pintamaat ovat pilaantumattomia, puun kaadosta syntyvät tuotteet käytetään muualla hyödyksi tai voidaan käyttää myös apuna maisemointiin

Tiedot on esitetty ottamissuunnitelmassa

6. KIVENMURSKAAMOA JA -LOUHIMOA KOSKEVAT TIEDOT

6.1 Perustiedot

Kivenmurkskaamon tyyppi
 kiinteä siirrettävä dieselmoottori sähkömoottori

Kivenmurkskaamon sijaintipaikan koordinaatit (ETRS-TM35FIN)

pohjoiskoordinaatti 7322087

itäkoordinaatti 416108

Tiedot toiminnan laitteistoista ja rakenteista

Varastokontti, murskain sekä mahdolliset sosiaalitulat

6.2 Häiriölle alttiit kohteet

Häiriölle alttiit kohteet sekä muut herkäät kohteet, jotka sijaitsevat alle 500 m etäisyydellä kivenmurkskaamon ja kivenlouhimon häiriötä aiheuttavasta toiminnasta

Kohde	Kohteen nimi, kiinteistötunnus tai käyntiosoite	Etäisyys murskaamosta/ louhimosta (m)	Merkintä laitoksen sijaintikartalla
Asuinkiinteistö			
Loma-asunto			
Koulu tai päiväkot			
Leikkikenttä			
Sairaala			
Virkistysalue			
1- tai 2-luokan pohjavesialue			
Pohjavedenottamo			
Talousvesikaivo			
Vesistö			
Natura 2000 -alue			
Muu luonnonsuojelukohde			
Muu häiriölle altis kohde			

6.3 Louhintamäärät ja murskattavat ainesmäärät

	Keskimäärin (1 000 t/v)	Maksimimäärä (1 000 t/v)
Louhintamäärä	100	200
Murskattava aines	100	200

6.4 Tuotteet ja tuotantomäärät sekä varastointi

Tuote	Arvioitu vuosituotanto (1 000 t/v)	
	Keskiarvo	Maksimi
Kalliokiviaines	100	200

Kuvaus varastokasojen (raaka-aine ja tuotteet) ainesmääristä ja varastointiajasta Varastointikaset koostuvat murskeesta		
<input type="checkbox"/> Tiedot on esitetty ottamissuunnitelmassa		

6.5 Toiminta-ajat				
Murskauslaitoksen ja louhintatöiden toiminta-aika (vuodet ja kuukaudet)				
Toiminto	Vuotuinen toiminta-aika (pv/v)	Viikoittainen toiminta-aika (viikonpäivät)	Päivittäinen toiminta-aika (kellonajat)	Mahdolliset poikkeamat toiminta-ajoissa
Murskaus		ma-pe 06-22	06-22	
Poraus		ma-pe 06-22	06-22	
Rikotus		ma-pe 06-22	06-22	
Räjäytys		ma-pe 06-22	06-22	
Kuormaus ja kuljetus		ma-pe 06-22 la 07-18	06-22	
Muu, mikä?				
<input type="checkbox"/> Tiedot on esitetty ottamissuunnitelmassa				

6.6 Polttoaineiden ja muiden aineiden kulutus ja varastointi sekä veden ja sähkön käyttö			
Raaka-aine	Keskimääräinen kulutus (t tai m ³ /v)	Maksimikulutus (t tai m ³ /v)	Varastointipaikka
Polttoaine, laatu: kevytpolttoöljy	40 t/v	80 t/v	Kaksoisvaippasäiliö
Öljyt	0,9 t/v	1,80 t/v	Varastokontti
Voiteluaineet	0,50 t/v	1,0 t/v	Varastokontti
Räjähdysaineet, laatu:			
Pölynsidonta-aineet, laatu: vesi	Tarpeen mukaan	Tarpeen mukaan	Tuodaan säiliöautolla
Muu, mikä?			
Tiedot vedenotosta ja -käytöstä Tarvittaessa vettä tuodaan säiliöautolla ja käytetään ainoastaan pölyntorjuntaan			
Arvio sähkön kulutuksesta (GWh/v) 0,3	Sähkö hankitaan <input type="checkbox"/> verkosta <input checked="" type="checkbox"/> aggregaatista		
<input type="checkbox"/> Tiedot on esitetty ottamissuunnitelmassa			

6.7 Ympäristöasioiden hallintajärjestelmä	
<input checked="" type="checkbox"/> Laitoksella on ympäristöasioiden hallintajärjestelmä, mikä?	ISO 9001 ja ISO 14001
<input checked="" type="checkbox"/> Ympäristöasioiden hallintajärjestelmä on sertifioitu	

Tiedot on esitetty ottamissuunnitelmassa

6.8 Päästöt ilmaan ja niiden puhdistaminen

Päästö	Päästölähde	Päästön määrä (t/v)
Hiukkaset (sis. pöly)	Maa-ainesten murskaus	0,75
Typen oksidit (NO _x)	Murskaus aggregaatilla + työkoneet	0,06
Rikkidioksidi (SO ₂)	Murskaus aggregaatilla + työkoneet	0,04
Hiilidioksidi (CO ₂)	Murskaus aggregaatilla + työkoneet	140

Päästöjen puhdistamismenetelmät sekä toimet päästöjen vähentämiseksi

Käytettävät koneet ovat uudehkoja ja omaavat parhaan teho / hyötysuhteen, koneet ja laitteet huolletaan säännöllisesti.

Tiedot on esitetty ottamissuunnitelmassa

6.9 Melu ja värinä sekä toimet niiden vähentämiseksi

Melulähde	Äänitehotaso (L _{WA} dB(A))	Melu on kapeakaistaista tai iskumaista	Suunnitellut meluntorjuntatoimet
Rikotus	113-118	<input type="checkbox"/>	
Murskaus ja seulonta	122-124	<input type="checkbox"/>	
Työkoneet ja liikenne	108-115	<input type="checkbox"/>	
Räjäytys	120<	<input type="checkbox"/>	

Toimet melun vähentämiseksi

Pintamaiden varastokasat ja maa-ainesten varastokasat voidaan sijoitella ottoalueelle siten, että ne muodostavat meluväljejä. Melua voidaan vähentää myös sijoittamalla murskauslaitos mahdollisimman alhaiselle tasolle, jolloin maaluisikat toimivat melusteinä.

Toiminnasta aiheutuva melutaso häiriölle alttiissa kohteissa on

mitattu, ajankohta: → mittausraportti on liitetty ilmoituksen liitteeksi

arvioitu laskelmilla, ajankohta: → laskelmat on liitetty ilmoituksen liitteeksi

Tärinävaikutukset ja toimet niiden vähentämiseksi

Pöly, melu ja värinä on lyhytkestoista rajoittuen pienelle alueelle

Tiedot on esitetty ottamissuunnitelmassa

6.10 Maaperän, pohjavesien ja pintavesien suojelutoimet

Toimet maaperän ja pohjavesien pilaantumisen ehkäisemiseksi (mm. polttoaine- ja öljysäiliöiden tekninen taso ja suojaustoimet tukitoiminta-alueella)

Käytettävät polttoaine- ja voiteluainesäiliöt ovat kaksoisvaipallisia lukittavia säiliöitä tai kiinteästi valuma-altaallisia lukittavia säiliöitä. Tankkauspaikka ja voiteluainesäiliöiden alustat suojataan reunoilta korotetulla tiiviillä kalvorakenteella. Tankattaessa käytetään aina ylitäytönestintä sekä laponestoa.

Hulevesijärjestelyt (mm. mahdollinen selkeytysallas, pintavesien johtaminen)

Pintavedet laskevat ympäröiviin ojituksiin

Jätevesien käsittely

Mahdollisista sosiaalituloista syntyvät jätevedet kerätään umpisäiliöön jonka tyhjennykset hoitaa paikallinen jätteenkeräysyritys.

Tiedot on esitetty ottamissuunnitelmassa

6.11 Syntyvät jätteet ja niiden käsittely

Jätteenimike	Arvioitu määrä (kg/v)	Käsittely- tai hyödyntämistapa	Toimituspaikka
Poltettava jäte/ kaatopaikkajäte	800	Kerätään jäteastiaan	Kunnallinen jätekeräys
Vaaralliset jätteet (öljyiset strasselit, akut)	1400	Kerätään varastokasaan ja toimitetaan romumetallien kierrätykseen	Ongelmajätelaitos
Metallijäte	1400	Kerätään varastokasaan ja toimitetaan romumetallien kierrätykseen	Paikallinen romuliike
Käymäläjäte	800	Kerätään umpisäiliöön	Kunnallinen jätekeräys

Tiedot vaarallisten jätteiden varastoinnista, kirjanpidosta, kuljetuksista ja jätteiden vastaanottajasta Asianmukainen toiminta ja maa-ainesluvan määräysten mukaisesti.

Tiedot on esitetty ottamissuunnitelmassa

7. LIIKENNE JA LIIKENNEJÄRJESTELYT

Toiminnasta aiheutuva raskas liikenne (käyntiä/vrk) 0-40
Selvitys tieyhteyksistä ja tieoikeuksista Ottoalueelle saavutaan Kieriviiantieltä ja siitä tilalla olevaa metsäautotietä pitkin alueelle. Tieoikeudet ja rastietieoikeudet on esitetty kiinteistörekisteriotteessa ja kiinteistörekisterin karttaotteessa
Kuvaus teiden päällystämistä ja pölyntorjuntakeinoista Alueelle johtavia kulkuteitä kastellaan tarvittaessa pölyämisen estämiseksi
<input type="checkbox"/> Tiedot on esitetty ottamissuunnitelmassa

8. ARVIO TOIMINNAN VAIKUTUKSISTA YMPÄRISTÖÖN

Yleiskuvaus toiminta-alueen ympäristöolosuhteista sekä toiminnan vaikutuksista ympäristöön Alue on tällä hetkellä metsätalous käytössä. Toiminnasta ei koidu vaikutuksia ympäristölle.
Vaikutukset yleiseen viihtyisyyteen ja ihmisten terveyteen Lähin asuintalo on 985 metrin päässä ja näiden väliin mahtuu paljon metsää. Pöly, melu ja tärinä on lyhytkestoista rajoittuen pienelle alueelle, eikä sillä katsota olevan vaikutusta yleiseen viihtyvyyteen tai terveyteen.
Vaikutukset luontoarvoihin, maisemaan sekä rakennettuun ympäristöön M-kaavamerkintä osoittaa että alue on tarkoitettu maa- ja metsätaloukseen
Vaikutukset vesistöön ja sen käyttöön Ottotoiminnalla ei ole vaikutusta vesistöön tai sen käyttöön.
Vaikutukset ilmanlaatuun Toiminnasta ilmaan aiheutuvat päästöt ovat vuositasolla niin vähäisiä etteivät ne vaikuta ilmanlaatuun.
Vaikutukset maaperään ja pohjaveteen Alue ei ole tutkitulla pohjavesialueella ja toiminnasta ei aiheudu päästöjä maaperään tai pohjaveteen.

Ympäristövaikutusten arviointimenettely (YVA)

Tehty, päivämäärä:

Yhteysviranomaisen kannanotto, että ympäristövaikutusten arviointimenettelyä ei tarvita, päivämäärä:

Tiedot on esitetty ottamissuunnitelmassa

9. TOIMINTAAN LIITTYVÄT YMPÄRISTÖRISKIT, ONNETTOMUUKSIEN ENNALTAEHKÄISY JA VARAUTUMINEN POIKKEUKSELLISIIN TILANTEISIIN

Kuvaus riskeistä ja niihin varautumisesta

Alueella työskenneltäessä kiinnitetään erityistä huomiota koneiden ja laitteiden kuntoon sekä poltto- ja voiteluaineiden huolelliseen käsittelyyn.

Toiminnasta aiheutuva todennäköisin riski on polttoainepäästö maaperään. Polttoainepäästön riski pyritään minimoimaan käyttämällä kaksoisvaipallisia tai kiinteästi valuma-altaallisia Iukittavia ja ylitäytönestimillä varustettuja säiliöitä. Murskauslaitos on sijoitettuna ottoalueelle vain murskaustyön tuotantojakson aikana.

Mahdollisen haitta-ainepäästön tapahtuessa onnettomuuden torjuntatoimet aloitetaan välittömästi.

Murskauslaitoksella on aina käytettävissä imeytysturvetta, johon haitta-aineet pyritään imeyttämään välittömästi.

Pilaantuneet maa-ainekset kuormataan kaivinkoneella kuorma-autoon ja kuljetetaan, niin pian kuin se on mahdollista, ongelmajätelaitokselle asianmukaisesti hävitettäväksi. Tapahtuneesta onnettomuudesta ilmoitetaan välittömästi Lapin Elykeskukselle, ympäristönsuojeluviranomaiselle sekä pelastusviranomaiselle.

YSL 15 §:n mukainen varautumissuunnitelma on tehty

Tiedot on esitetty ottamissuunnitelmassa

10. TOIMINNAN TARKKAILU

Käyttötarkkailu

Koneet ja laitteet tarkastetaan aina työvuoron alkaessa, käytönaikainen jatkuva tarkkailu.

Päästö- ja vaikutustarkkailu

Öljyn- ja polttoaineenkulutusta verrataan saavutettuihin tuotantomääriin

Mittausmenetelmät ja -laitteet, laskentamenetelmät ja niiden laadunvarmistus

Maa-aineslupan määräysten mukaisesti.

Raportointi ja tarkkailuohjelmat

Tiedot on esitetty ottamissuunnitelmassa

11. VOIMASSA TAI VIREILLÄ OLEVAT LUVAT, PÄÄTÖKSET JA SOPIMUKSET

	Myöntämis- päivämäärä	Viranomaisen/taho	Vireillä
Ympäristölupa			
Maa-aineslupa			
Vesilain mukainen lupa			<input type="checkbox"/>
Rakennuslupa			<input type="checkbox"/>
Poikkeamispäätös			<input type="checkbox"/>
Toimenpidelupa			<input type="checkbox"/>
Päätös kemikaalien vähäisestä teollisesta käsittelystä ja varastoinnista			<input type="checkbox"/>
Jätevesien johtaminen			
a) Sopimus yleiseen tai toisen viemäriin liittymisestä			<input type="checkbox"/>
b) Jätevesien johtamislupa vesistöön			<input type="checkbox"/>
c) Lupa jäteveden johtamiseksi ojaan tai maahan			<input type="checkbox"/>
d) Maanomistajan suostumus jäteveden johtamiselle			<input type="checkbox"/>

Muutoksenhakutuomioistuimen päätös			
a) maa-ainesluvasta			<input type="checkbox"/>
b) ympäristöluvasta			<input type="checkbox"/>
c) muusta luvasta tai päätöksestä, mistä?			<input type="checkbox"/>
Muu lupa, päätös tai sopimus, mikä?			<input type="checkbox"/>
Onko samanaikaisesti vireillä muita tätä hakemusta koskevaan ratkaisuun mahdollisesti vaikuttavia asioita?			
<input type="checkbox"/> Ei			
<input type="checkbox"/> Kyllä, mitä?			
<input type="checkbox"/> Tiedot on esitetty ottamissuunnitelmassa			

12. LUPAHAKEMUKSEN LIITTEET

<p>Kiinteistöjen omistusoikeuteen ja ottamisen järjestämiseen liittyvät sopimukset ja asiakirjat</p> <p><input type="checkbox"/> Hallintaoikeusselvitys ottamispaikkaan</p> <p><input checked="" type="checkbox"/> Kiinteistön omistajan antama kirjallinen suostumus luvan hakemiseen</p> <p><input checked="" type="checkbox"/> Luettelo ottamisalueen rajanaapureista ja muista mahdollisista asianosaisista (lomake 6010c)</p> <p><input checked="" type="checkbox"/> Kiinteistörekisteriote ja kiinteistörekisterin karttaote</p> <p><input checked="" type="checkbox"/> Selvitys tieoikeuksista</p> <p><input checked="" type="checkbox"/> Valtakirja</p> <p>Ottamissuunnitelma ja kaivannaisjätteen jätehuoltosuunnitelma</p> <p><input checked="" type="checkbox"/> Ottamissuunnitelma</p> <p><input checked="" type="checkbox"/> Kaivannaisjätteen jätehuoltosuunnitelma</p> <p>Kartat ja leikkauspiirustukset</p> <p><input checked="" type="checkbox"/> Yleiskartta</p> <p><input checked="" type="checkbox"/> Sijaintikartta</p> <p><input checked="" type="checkbox"/> Kaavakartta- ja kaavamääräysote</p> <p><input checked="" type="checkbox"/> Suunnitelmakartta</p> <p><input checked="" type="checkbox"/> Leikkauspiirustukset</p> <p>Muut liitteet</p> <p><input type="checkbox"/> Ympäristövaikutusten arviointiselostus ja YVA-yhteysviranomaisen perusteltu päätelmä</p> <p><input type="checkbox"/> Luonnonsuojelulain 65 §:n mukainen Natura-arvioinnin tarveharkinta</p> <p><input checked="" type="checkbox"/> Muu, mikä? Liite 8. Prosessikaavio murskauslaitos, Yhteisluvan jätehuoltosuunnitelma Liite 9.1-2 - ISO 9001 ja 14001</p>

13. ALLEKIRJOITUS

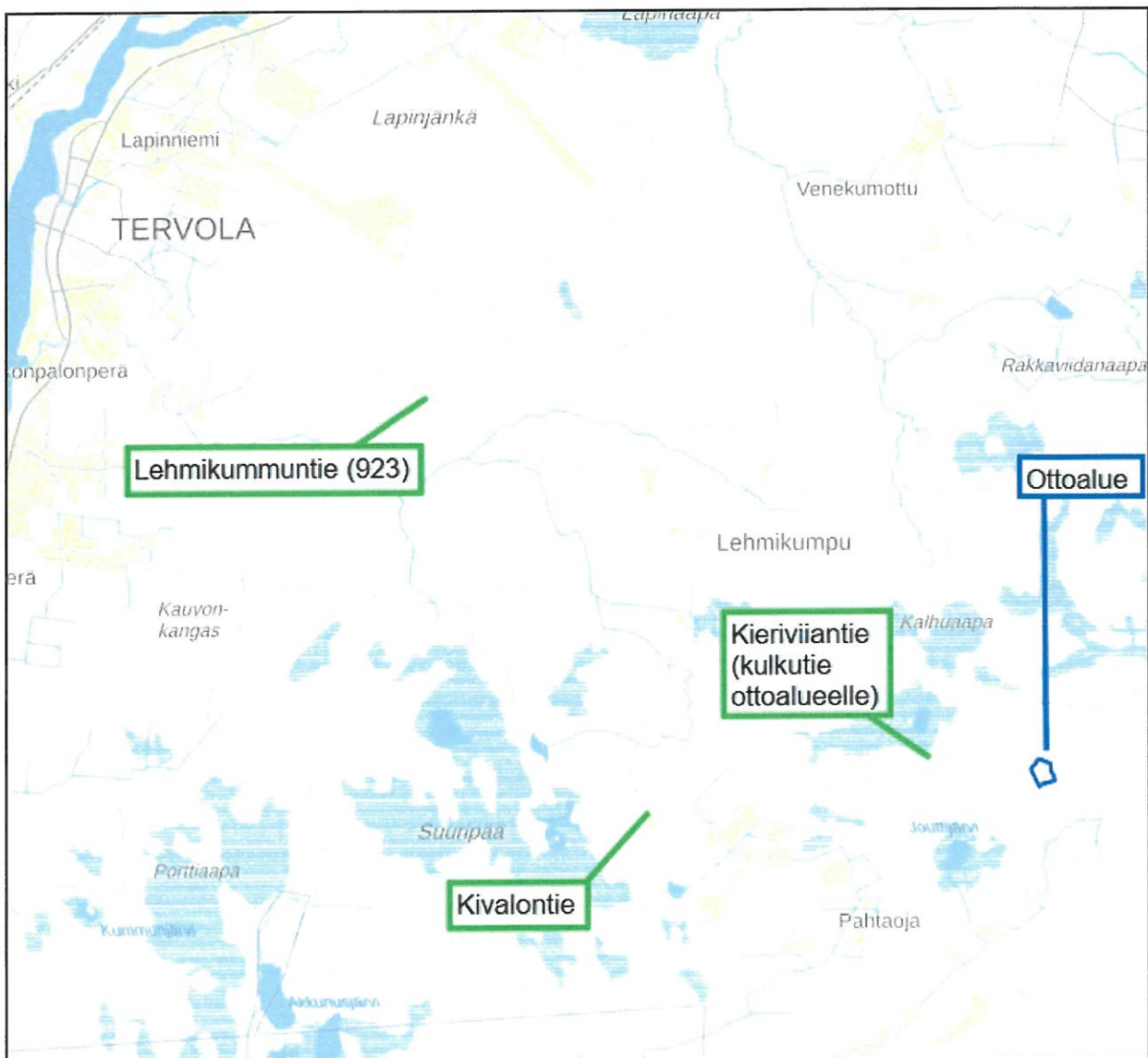
<p>Paikka ja päivämäärä</p> <p>Rovaniemellä 22.2.2024</p> <p>Allekirjoitus (tarvittaessa)</p> <p>Jani Männistö Nimen selvennys</p>
--

MAA-AINESTEN OTTOSUUNNITELMA JA MURSKAUSTOIMINNAN YLEISKUVAUS

Tervola, Koivuaho, Välimaat

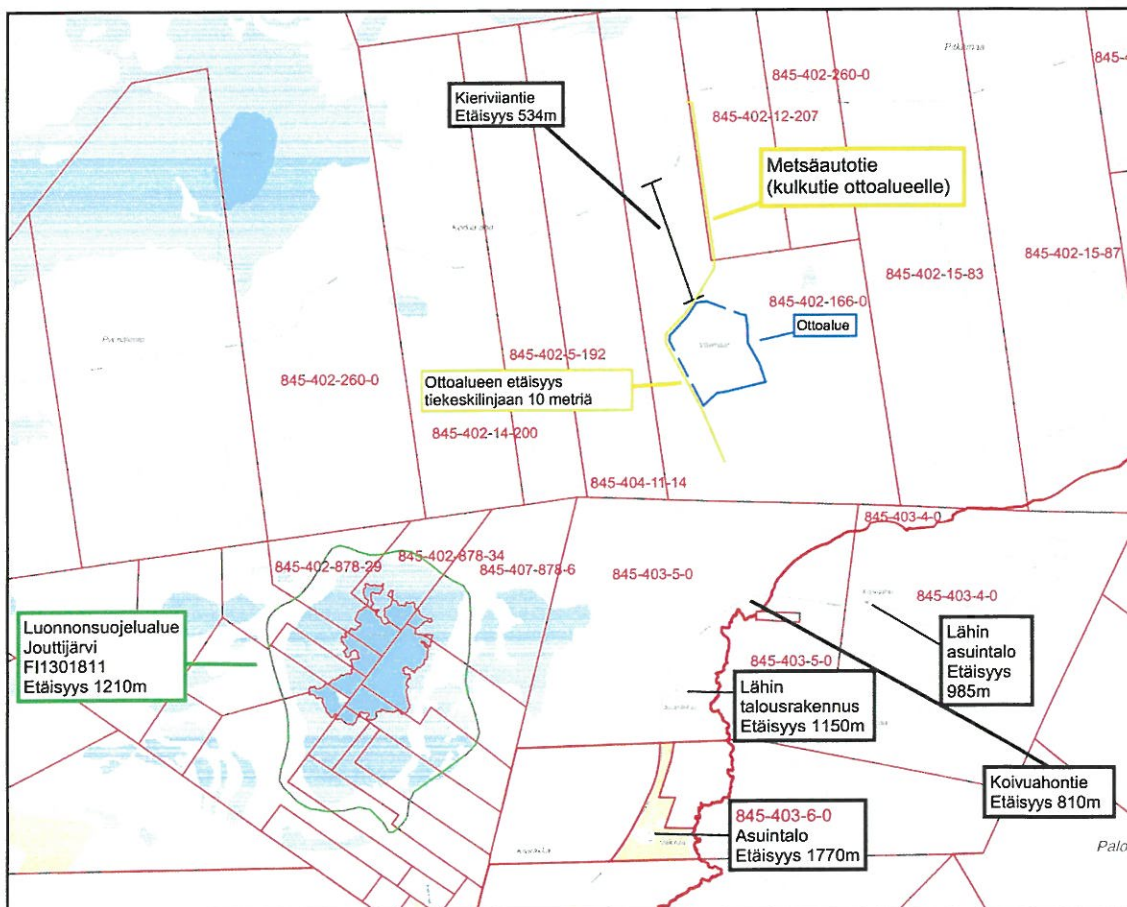
845-402-166-0 KORKEA-AHO

Välimaat



1. Hanketiedot ja alueen maankäyttö

Maanottoalue Välimaat sijaitsee Tervolan kunnassa, Koivuahon lähellä Välimaattanimisellä alueella. Ottoalueesta on etäisyyttä Tervolan keskustasta 18 kilometriä kaakkoon ja Tervolan läpi menevän seututien (923) Lehmikummuntie päästä 6 km kaakkoon. Ottoalue sijoittuu 845-402-166-0 KORKEA-AHO tilalle, jonka omistaa yksityishenkilö. Tilanomistaja on antanut suostumuksensa Napapiirin kuljetus Oy:lle luvan suorittaa maanottoa tilallaan. Alueelta otettava maa-aines on kalliokiviainesta, murskainta hyödynnetään alueella toimittaessa, sekä tarvittaessa myös suoritetaan räjäytys toimintaa. Alue on tällä hetkellä metsätalous käytössä. Maanottoa suunnitellaan alueelle, koska juuri sen kohdalla on hieman kumpareista maastoa.



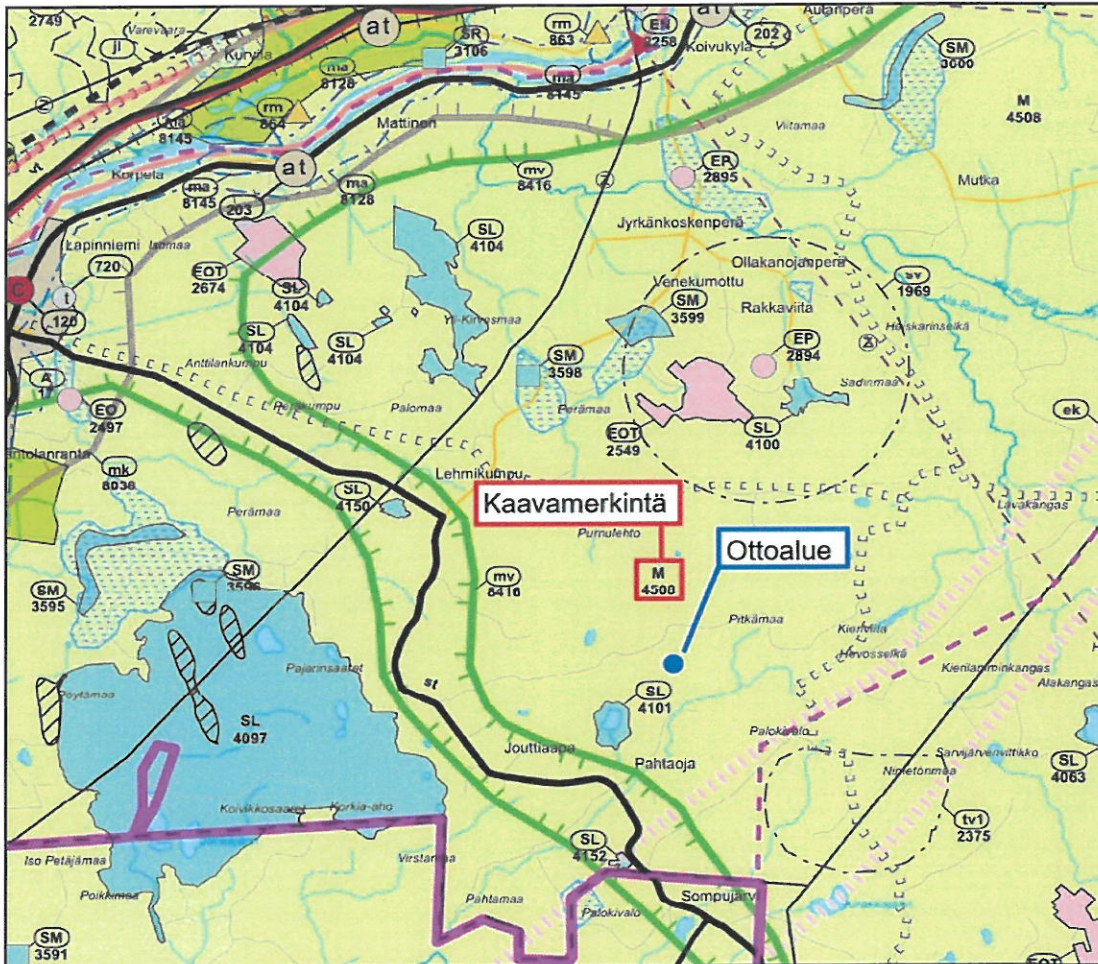
Kuva 1: Ote rekisterikartasta

Napapiirin kuljetus Oy hakee maa-aines- ja ympäristölupaa Välimaat-ottoalueelle 430 000m³ kokonaisottomäärälle 10 vuoden ajalle ja arvioitu vuotuinen otto olisi noin 43 000m³, pääpaino kuitenkin maa-ainesten kysynnällä. Ottoalueen kivistä tehdyt alustavat tutkimukset ovat osoittaneet kiven lujuuden olevan sitä luokkaa, että se kävisi raidesepeleiksi. Vastaavia raidesepelein tuottamisalueita ei ole muita 100km säteellä. Uutisissakin mainitun lähellä olevan 923-tien kunnostustarve suosii toiminnan aloittamista alueella. Alue on hieman syrjässä, joten toiminnassa syntyvä melu ei haittaa ketään.

Hakemuksen kohdekiinteistöillä on yhteensä seitsemän rajanaapurikiinteistöä. Rajanaapuri tilat ovat enimmäkseen metsätaloukskäytössä. Ottoaluetta lähin asuinrakennus kiinteistöllä 845-403-4-0 ja sijaitsee ottoalueesta kaakkoon 985metriä. Naapuritilalla 845-403-5-0 on talusrakennus johon etäisyyttä 1150m. Rajanaapurikiinteistöjen omistajien yhteystiedot toimitetaan erillisenä liitteenä lupaviranomaiselle (sisältävät henkilötietoja, eikä niitä esitetä tässä suunnitelmaselostuksessa).

Alueella on voimassa Länsi-Lapin maakuntatason kaavamääräys:

M, Maa- ja metsätalousvaltainen alue. Maa- ja metsätalousvaltainen aluekaavamääräystä kuvataan seuraavasti: ”Merkinnällä osoitetaan pääasiassa maa- ja metsätaloukskäyttöön tarkoitettuja alueita, joita voidaan käyttää pääasiallista käyttötarkoitusta sanottavasti haittaamatta ja luonnetta muuttamatta myös muihin tarkoituksiin.”



Kuva 2: Ote maakuntakaavakartasta

2. Alueen nykytila ja luonnonolosuhteet

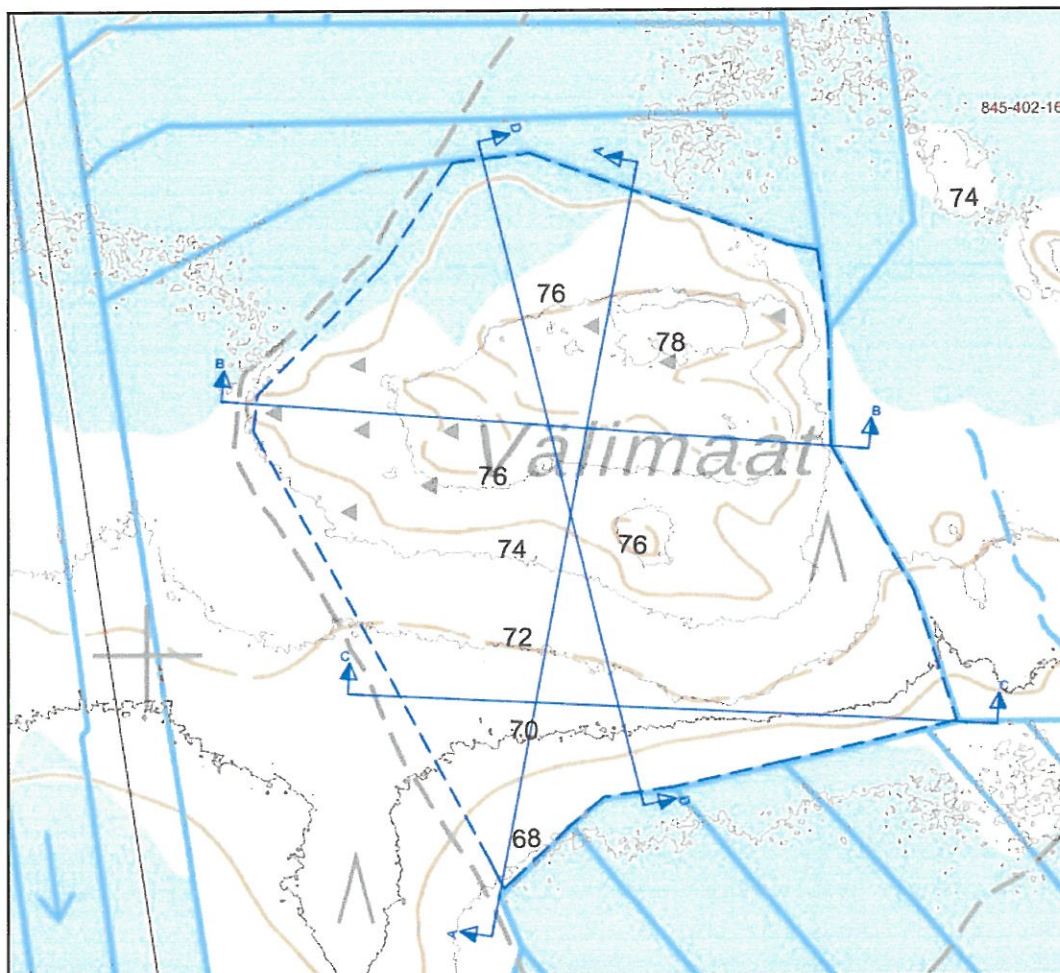
Alueen lähellä ei ole maanotto toimintaa ja alueet ovat metsätalous käytössä.

Natura 2000 luonnonsuojelualue Jouttijärvi (FI1301811) sijaitsee ottoalueesta lounaseen, etäisyyttä ottoalueen lähimmästä kohdasta on 1210 metriä.

Kaakkoon päin sijaitsee tuulirantakerrostuma johon etäisyyttä 1480m, samalla alueella on myös arvokas kallioalue johon matkaa 1650m.

Lähin pohjavesialue on Jouttiaapa (1284553) 1E-alueluokka. Etäisyyttä sen suoja-alueeseen ottoalueen lähimmästä kohdasta kertyy 5380 metriä lounaseen, ja itse pohjavesialueeseen 5530m.

Museoviraston ylläpitämän karttapalvelun perusteella lähellä ei ole muinaisjäänöksiä.



Kuva 3: Ote nykyisen tilanteen kartasta

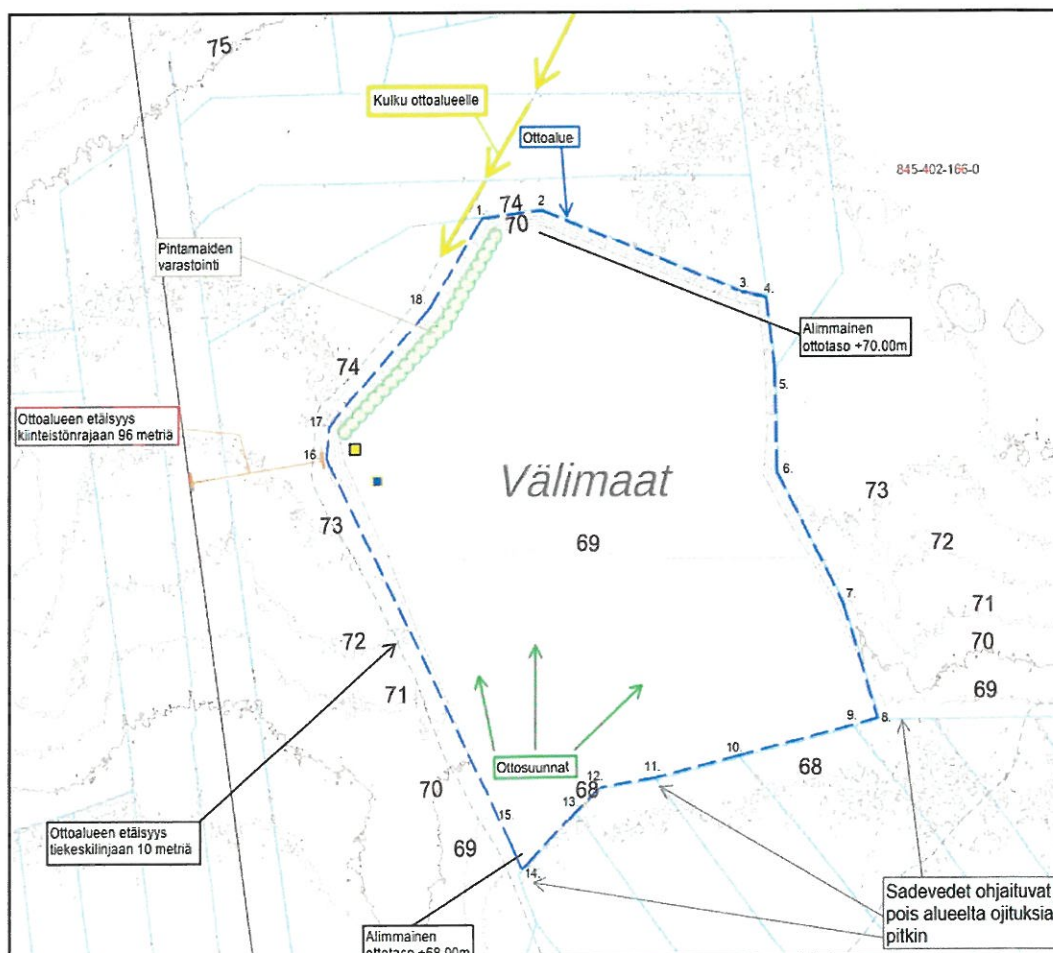
3. Suunnitellut ottamis- ja murskaustoimenpiteet

Esitetty ottoalue on 10,16 hehtaarin suuruinen, alueen ollessa näin suuri ei ottoalueen ulkopuoliselle ottotoiminta-alueelle ole tarvetta, eli kaikki ottotoiminta suoritetaan ottoalueen sisällä. Alimmaksi ottotasoksi on suunniteltu +70.00 (N2000) pohjoisessa ja +68.00m (N2000) eteläpäädyssä. Tuleva ottotason kaltevuus on ojiin päin viettävä 0,48% kaadolla, itse ottoalueenreunojen luiskakaltevuudet ovat 1:2 paitsi eteläpäädyssä, jonne pintavedet ohjataan, siellä ottotaso liittyy nykyiseen maanpinnan tasoon portaattomasti. Ottosyvyys vaihtelee kumpareiden mukana,

maaston korkeimilla kohdilla se on 8 metriä ja aivan eteläpäädyssä 0 metriä. Leikkauslinja-liitteissä vertikaalisesti esitetyt pintojen korkeudet havainnollistavat hyvin ottosyvyyttä erikohdissa.

Puut ajetaan ja pintamaat kuoritaan ottoalueelta ja ne varastoidaan ottoalueen laidalle käytettäväksi myöhemmin maisemoinnin yhteydessä, puut ja kannot voidaan myös käyttää hyödyksi muualla. Maa-ainesten ottoa suoritetaan Liite 6. Ottosuunnitelmapakartassa osoitetulla alueella ottosuuntanuolen mukaisesti ja leikkauksissa esitettyihin alimpiin ottotasoihin.

Suojaetäisyydet ottoaluetta ympäröivään ojaan 1 metri ja ottoalueen länsireunalla kulkevaan metsäautotien keskiliinjaan 10 metriä.



Kuva 4: Ote ottosuunnitelmapakartasta

4. Turvallisuus ja liikennejärjestelyt

Ottotoiminnan aikana työturvallisuutta edistetään luiskaamalla syntyneet luiskat loivemmiksi ja tarvittaessa jyrkät luiskat aidataan. Koneet ja laitteet tarkastetaan aina työvuoron alkaessa sekä suoritetaan käytönaikaikaista jatkuvaa tarkkailua. Liikenne kiinteistöille tapahtuu Kieriviiäntietä pitkin, josta poiketaan etelään tällä hetkellä metsäautotienä olevalle maanomistajan yksityistielle. Työaika on arkisin klo 6-22. Ottoalueen maa-ainesten siirtoihin käytetään yleisiä tieyhteyksiä ja kiinteistörekisteriin merkittyjä tieoikeuksia.

5. Toimet ympäristövaikutusten vähentämiseksi

Alueella noudatetaan lupaviranomaisen antamia ohjeita ja määräyksiä. Toiminnan tarkkailu maa-aineslupan määräysten mukaisesti. Aloitus katselmus, vuosittaiset valvontakäynnit toiminnan aikana ja loppukatselmus toiminnan päättyessä yhdessä lupaviranomaisen kanssa.

Pintamaiden varastokasat ja maa-ainesten varastokasat voidaan myös tarvittaessa sijoitella ottoalueelle siten, että ne muodostavat meluväljejä. Melua voidaan vähentää myös sijoittamalla murskauslaitos mahdollisimman alhaiselle tasolle, jolloin maaluisikat toimivat meluesteinä.

Ottotoiminnassa käytettävät työkoneet ovat uudehkoja ja määräaikaishuollettuja. Työkoneiden huoltoja ei suoriteta alueella. Mikäli työkoneelle täytyy tehdä jokin välttämätön korjaustoimenpide, jota ei voida toteuttaa muualla, käytetään työkoneen alla alustana öljynimeytysmattoa tai muuta vastaavaa alustaa, jolla öljypitoisten yhdisteiden pääsy maaperään estetään.

Poltto- ja voiteluaineiden käsittelyssä ja varastoinnissa noudatetaan erityistä huolellisuutta ja varovaisuutta, sekä varataan vahinkotilanteiden varalle riittävästi öljynimeytysmateriaalia. Poltto- ja voiteluaineet säilytetään joko kaksoisvaipallisissa säiliöissä tai valuma-altaallisessa lukitus suojakontissa.

6. Maisemointi ja alueen jälkikäyttö

Ottotoiminnan päätyttyä maanoton aikana muodostuneet luiskat muotoillaan vähintään 1:2 kaltevuuteen ja taitekohdat pyöristetään luontoon sopiviksi. Eteläpäädyssä ottotaso liittyy ympäröivään maastonmuotoon ja pintavedet pääsevät laskemaan ojituksiin. Pintaveden laskua seurataan ja alue muotoillaan niin, että ojitukset toimivat oikealla tavalla. Maisemoinnissa kasvualustana käytetään pilaantumaton maata ja varastoituja pintamaita.

7. Jätehuolto

Toiminta-aikana syntyy vähäiset määrät poltettavaa jätettä sekä kaatopaikkajätettä. Syntyvät jätteet toimitetaan asianmukaiseen vastaanottoon käsiteltäviksi. Ylijäämä maat ja/tai maisemointiin kelpaamattomat maat hävitetään asianmukaisesti maankaatopaikalle.

Hakemuksen liitteet

Tervola – Välimaat - Ottamissuunnitelma ja Murskaustoiminnan yleiskuvaus (Tämä asiakirja)

6051 Tervola - Välimaat - MAL-YSL

Tervola - Välimaat - Yhteisluvan Jätehuoltosuunnitelma

Kiinteistörekisteriote

Kiinteistörekisterin karttaote

6010c Asianomaisten yhteystiedot

6010c Asianomaisten naapureiden yhteystiedot

Liite 1.1-2 Lähestymiskartat

Liite 2. Maakuntakaavakartta

Liite 3. Rekisterikartta

Liite 4.1-3 Nykyisen tilanteen kartat

Liite 5.1-3 Tulevan tilanteen kartat

Liite 6. Ottamissuunnitelmakartta

Liite 7.1-4 Leikkaukset

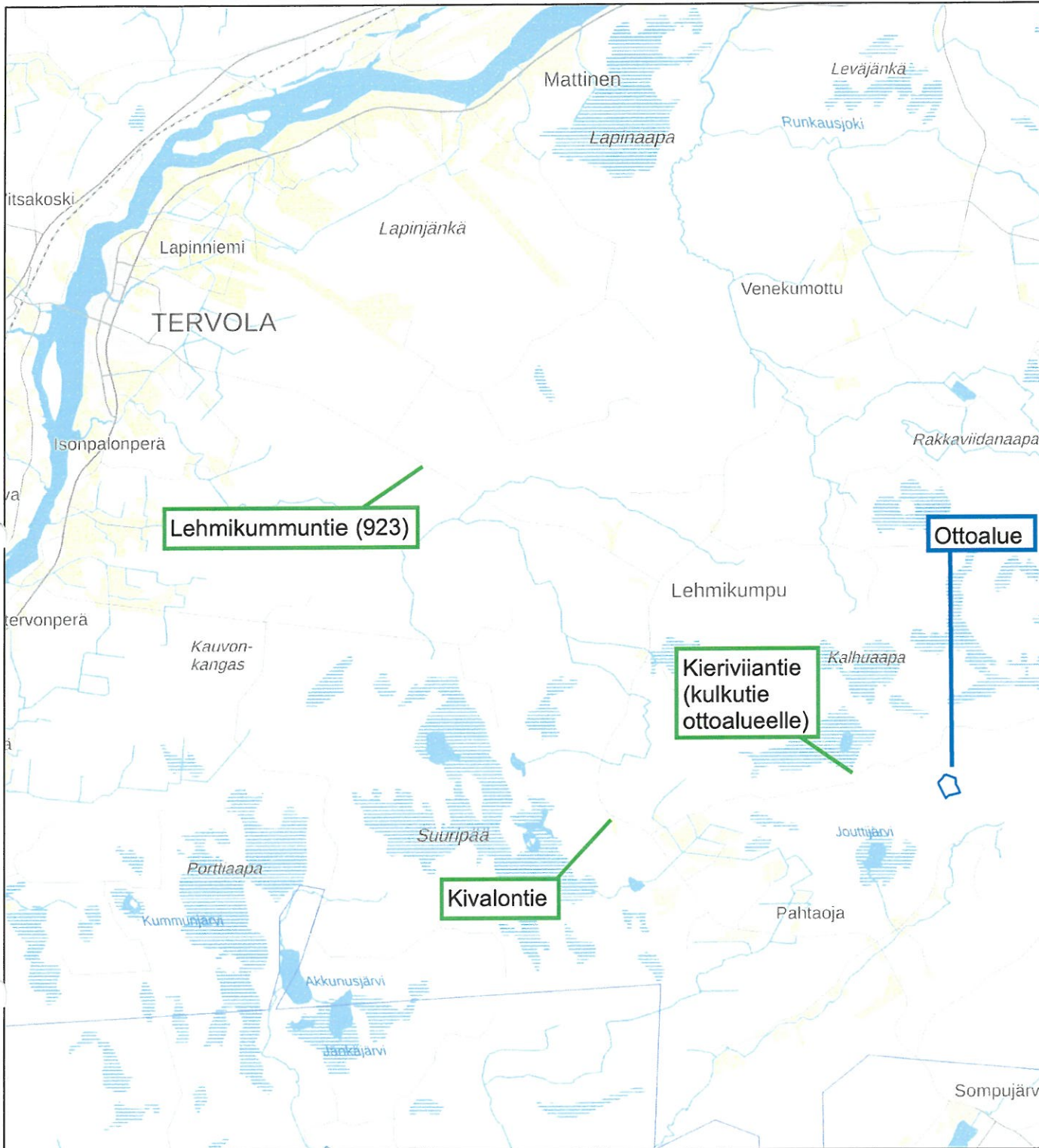
Liite 8. Prosessikaavio murskauslaitos

Liite 9.1-2 ISO 9001 ja 14001

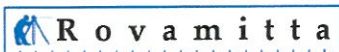
Rovaniemellä 24.1.2024

Jani Männistö

Kartoittaja maanmittaustekniikka



Tervola
 Välimaat
 KORKEA AHO
 845-402-166-0



Rovamitta Oy
 Jani Männistö

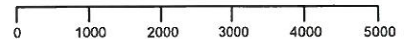
Lähestymiskartta

Ottoalueen keskipisteen koordinaatit
 X= 7322105.143
 Y= 416238.599

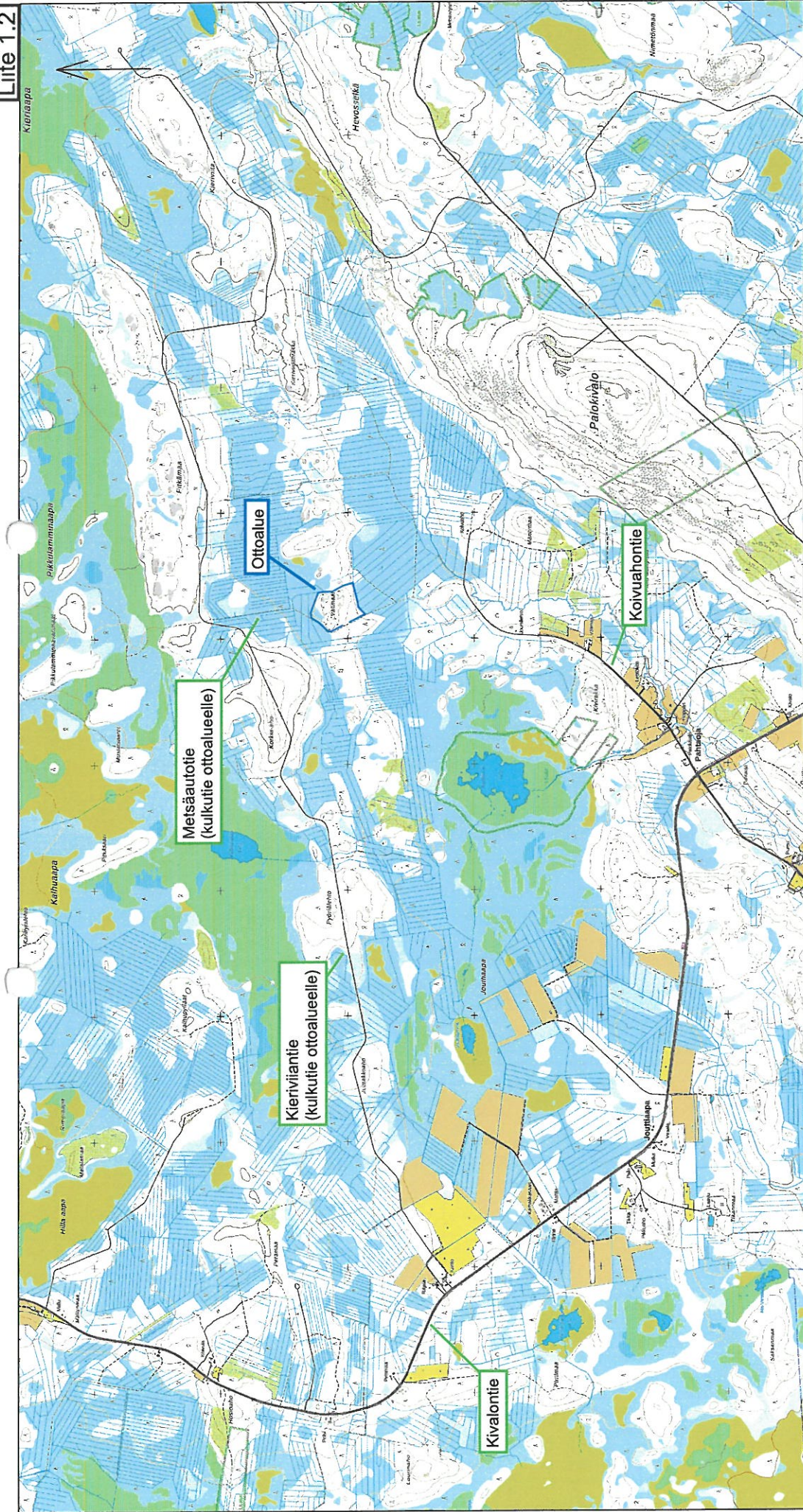
Pohjakartta on Maanmittauslaitoksen taustakarttasarja
 Kartta on ladattu maastotietokannasta 08/2023

Koordinaatisto

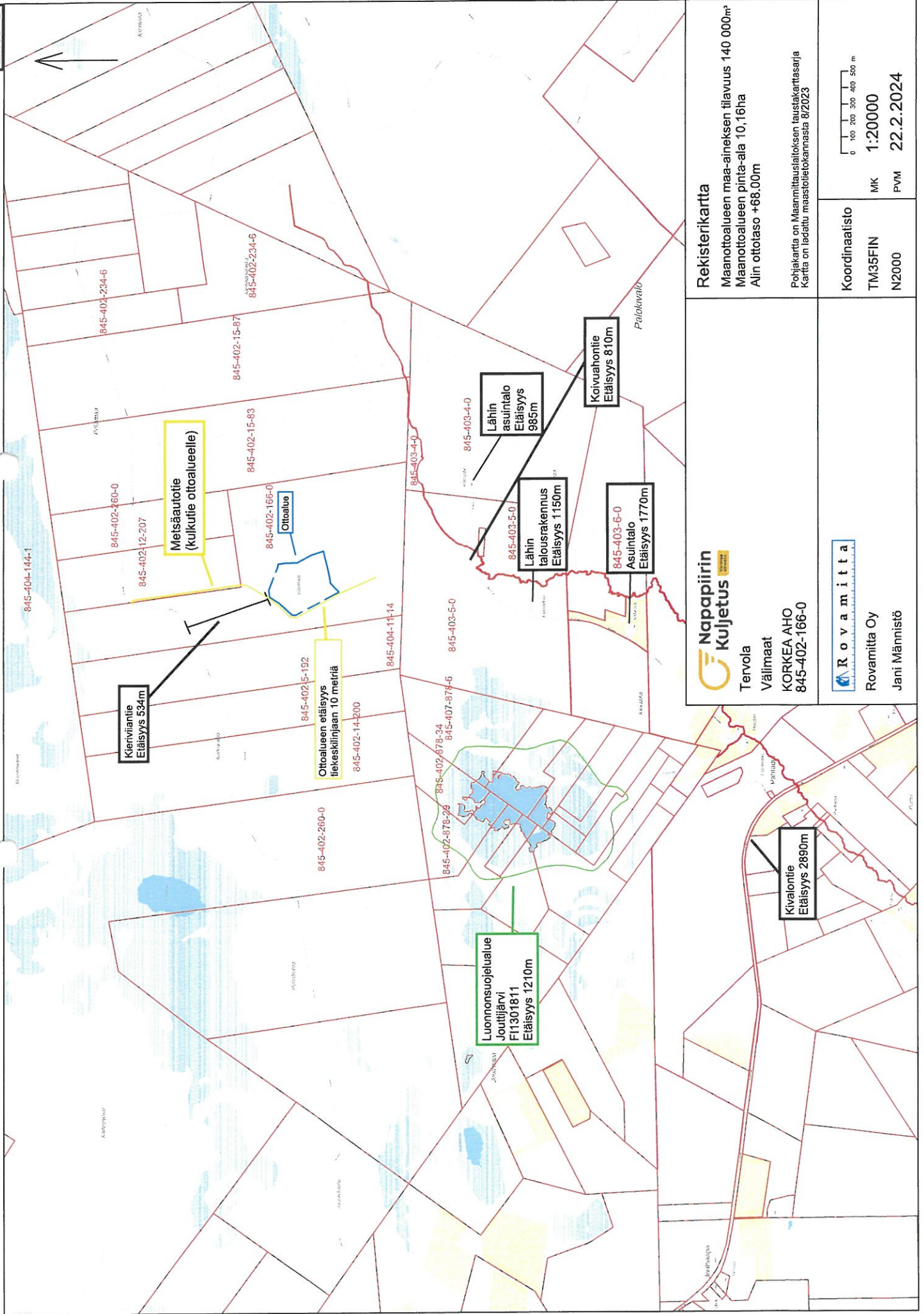
TM35FIN
 N2000



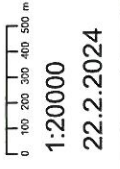
MK 1:100000
 PVM 22.2.2024

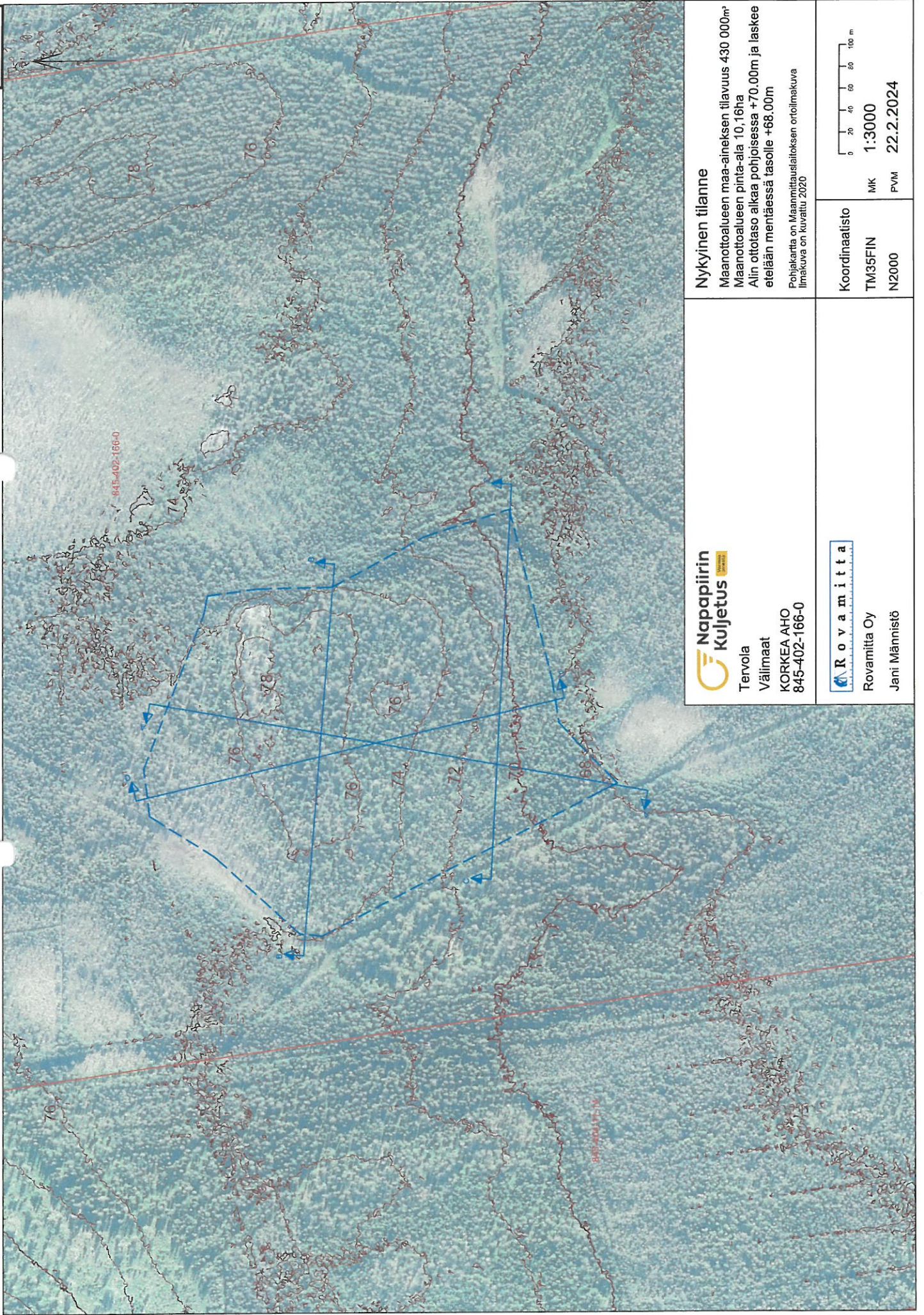


<p>Lähestymiskartta Ottoalueen keskipisteen koordinaatit X= 7322105.143 Y= 416238.599</p>	<p>Napapiirin Kuljetus Tervola Väilmaat KORKEA AHO 845-402-166-0</p>
<p>Pohjakartta on Maanmittauslaitoksen peruskarttataso Kartta on laadattu maastotietokannasta 08/2023</p>	<p>Rovamitta Rovamitta Oy Jani Männistö</p>
<p>Koordinaatisto TMS35FIN N2000</p>	<p>Maastotietokanta MK PVM 22.2.2024</p>
<p>0 200 400 600 800 1000 m</p>	

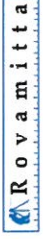


Napapiirin Kuljetus Tervola Väilmaat KORKEA AHO 845-402-166-0	Rekisterikartta Maanottoalueen maa-aineksen tilavuus 140 000m ³ Maanottoalueen pinta-ala 10,16ha Alin ottotaso +68,00m
	Pohjakartta on Maanmittauslaitoksen lausakarttasarja Kartta on ladattu maastietokannasta 8/2023
Rovamitta Rovamitta Oy Jani Männistö	Koordinaatio TMS35FIN N2000
	MK PVM 1:20000 22.2.2024





**Napapiirin
Kuljetus**
Tervola
Välimaat
KORKEA AHO
845-402-166-0



Rovamitta
Rovamitta Oy
Jani Männistö

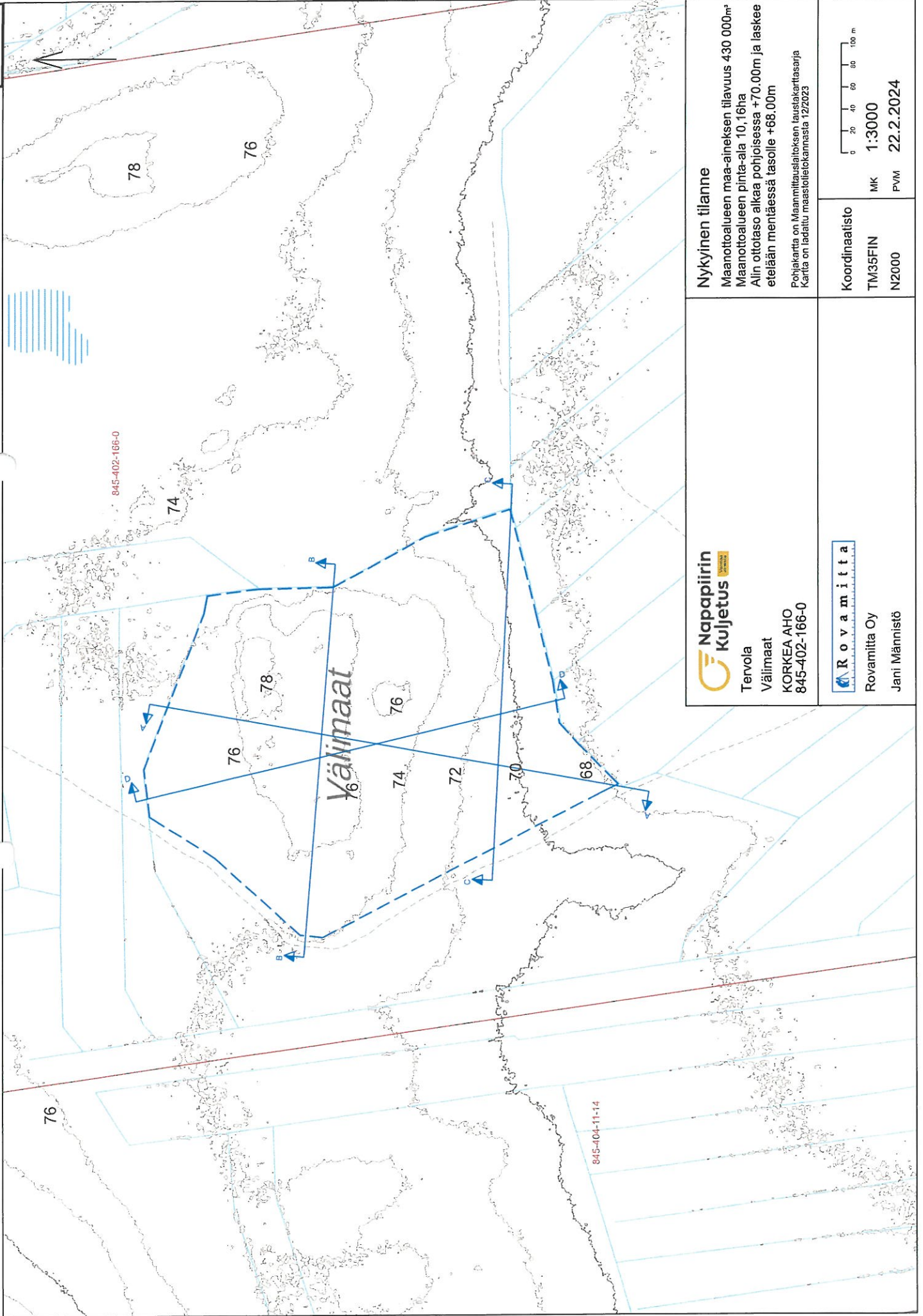
Nykyinen tilanne

Maanottoalueen maa-aineksen tilavuus 430 000m³
Maanottoalueen pinta-ala 10,16ha
Alin ottotaso alkaa pohjoisessa +70.00m ja laskee
etelään mentäessä tasolle +68.00m
Pohjakartta on Maanmittauslaitoksen ortofotokuva
ilmakuva on kuvattu 2020

Koordinaatisto
TM35FIN
N2000

MK 1:3000
PVM 22.2.2024





Tervola
Välismaat
KORKEA AHO
845-402-166-0



Rovamitta Oy
Jani Männistö

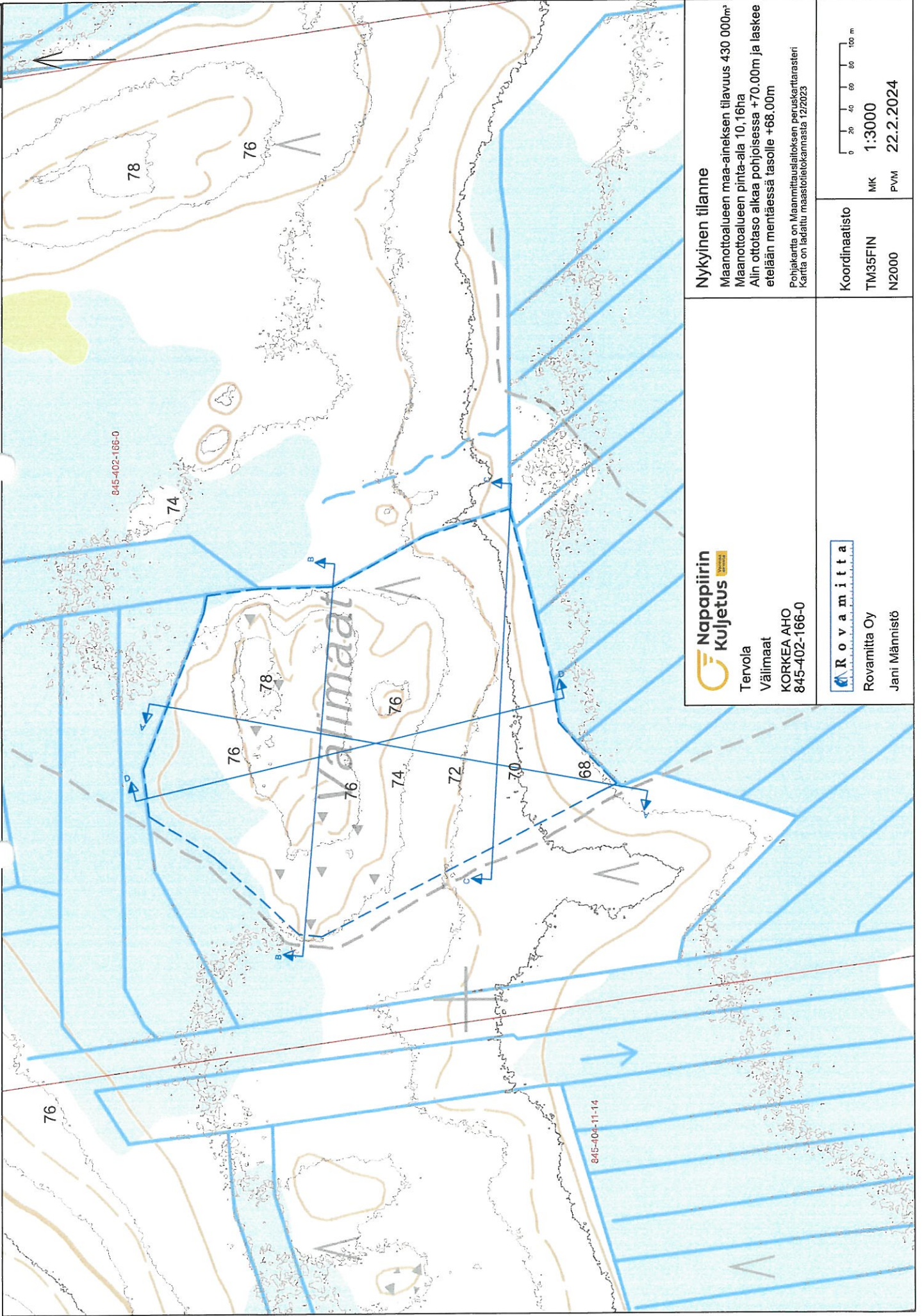
Nykyinen tilanne

Maanottoalueen maa-aineksen tilavuus 430 000m³
 Maanottoalueen pinta-ala 10,16ha
 Alin ottotaso alkaa pohjoisessa +70.00m ja laskee
 etelään mentäessä tasolle +68.00m
 Pohjakartta on Maanmittauslaitoksen taustakarttasarja
 Kartta on ladattu maastietokannasta 12/2023

Koordinaatisto
 TM35FIN
 N2000

MK 1:3000
 PVM 22.2.2024





Tervola
Välismaat
KORKEA AHO
845-402-166-0



Rovamitta Oy
Jani Männistö

Nykyinen tilanne

Maanottoalueen maa-aineksen tilavuus 430 000m³
Maanottoalueen pinta-ala 10,16ha
Alin ottotaso aikaa pohjoisessa +70,00m ja laskee
eteisiin mentäessä tasolle +68,00m

Pohjakartta on Maanmittauslaitoksen peruskarttasteri
Kartta on ladattu maastietokannasta 12/2023

Koordinaatisto

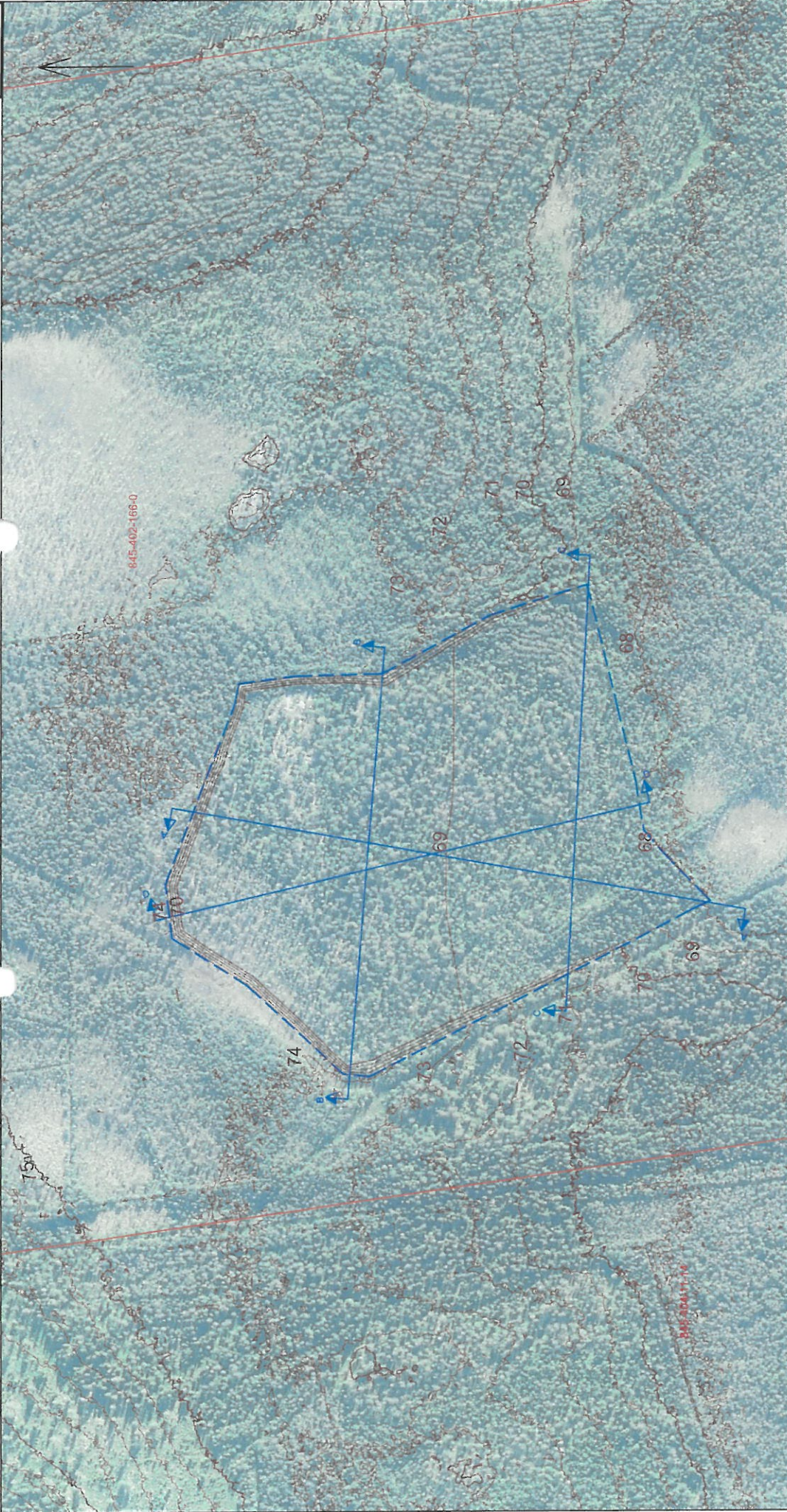
TM35FIN
N2000

MK 1:3000

PVM

22.2.2024





**Napapiirin
Kuljetus**
Tervola
Välilmaat
KORKEA AHO
845-402-166-0

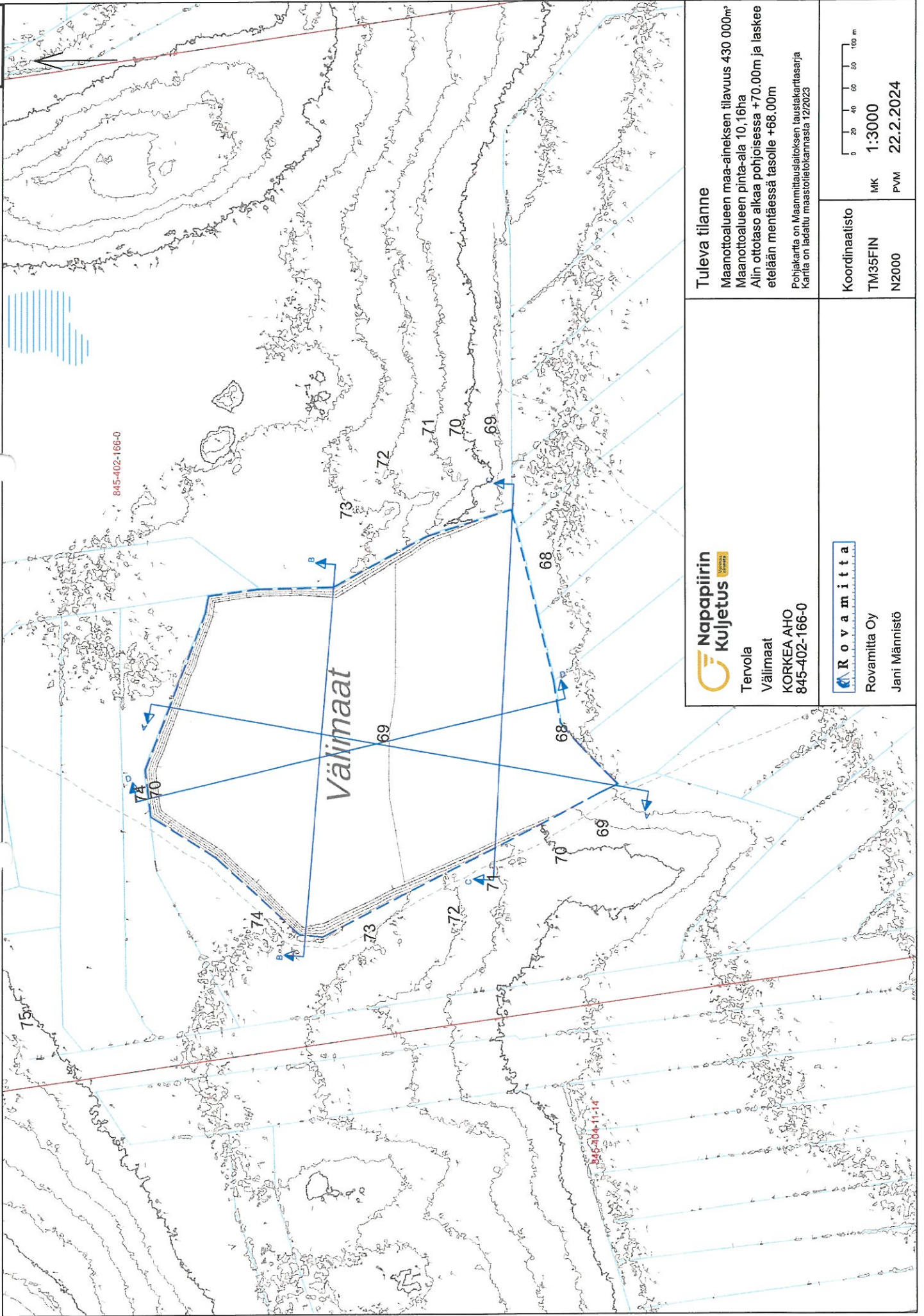
Rovamitta
Rovamitta Oy
Jani Männistö

Tuleva tilanne

Maanottoalueen maa-aineksen tilavuus 430 000m³
Maanottoalueen pinta-ala 10,16ha
Alin ottotaso alkaa pohjoisessa +70.00m ja laskee
etelään mentäessä tasolle +68.00m
Pohjakartta on Maanmittauslaitoksen ortofotokuva
ilmakuva on kuvattu 2020

Koordinaatisto
TM35FIN
N2000

0 20 40 60 80 100 m
MK 1:3000
PVM 22.2.2024



**Napapiirin
Kuljetus**
Tervola
Väimaat
KORKEA AHO
845-402-166-0



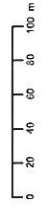
Rovamitta
Rovamitta Oy
Jani Männistö

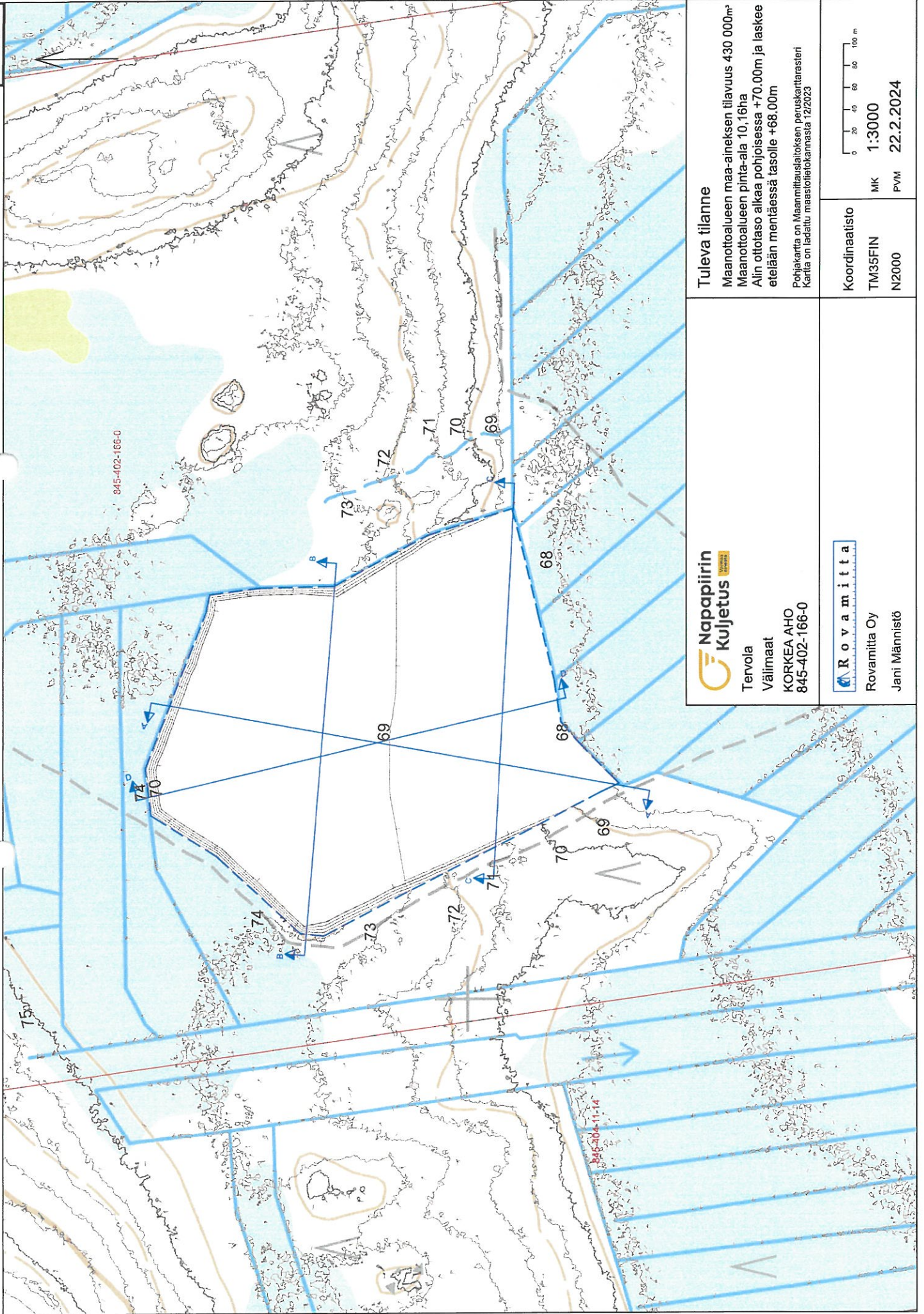
Tuleva tilanne

Maanottoalueen maa-aineksen tilavuus 430 000m³
Maanottoalueen pinta-ala 10,16ha
Alin ottotaso alkaa pohjoisessa +70,00m ja laskee etelään mentäessä tasolle +68,00m
Pohjakartta on Maanmittauslaitoksen lauslajakarttasarja
Kartta on ladattu maastietokannasta 12/2023

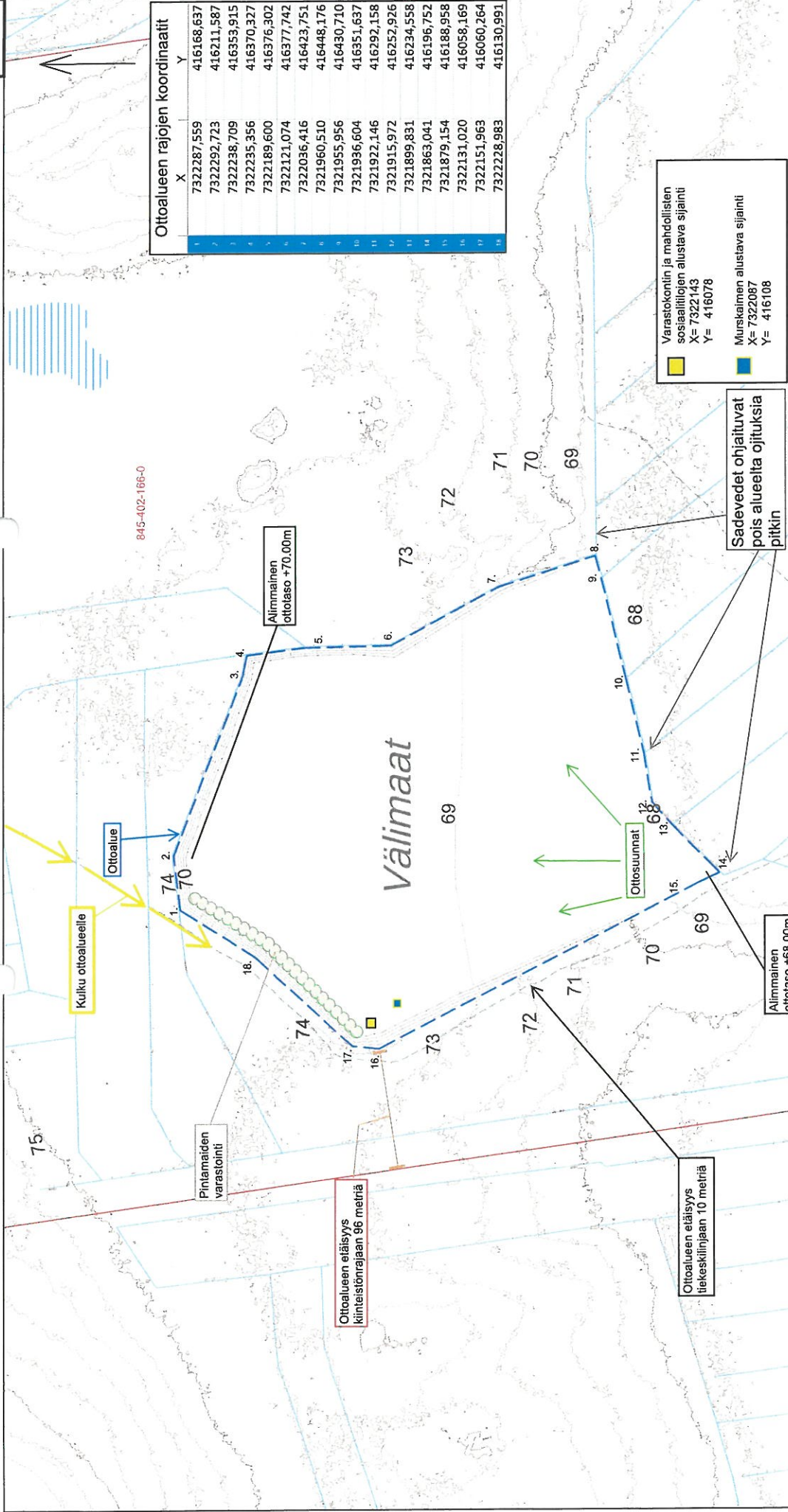
Koordinaatisto
TM35FIN
N2000

MK 1:3000
PVM 22.2.2024





<p>Napapiirin Kuljetus Tervola Välilmaat KORKEA AHO 845-402-166-0</p>	<p>Tuleva tilanne Maanottoalueen maa-aineksen tilavuus 430 000m³ Maanottoalueen pinta-ala 10,16ha Alin ottotaso alkaa pohjoisessa +70.00m ja laskee etelään mentäessä tasolle +68.00m Pohjakartta on Maanmittauslaitoksen peruskarttarasteri Kartta on ladattu maastotietokannasta 12/2023</p>	<p>Koordinaatisto TM35FIN N2000</p>	<p>MK 1:3000 PVM 22.2.2024</p>
	<p>Rovamitta Rovamitta Oy Jani Männistö</p>	<p>0 20 40 60 80 100 m</p>	



Ottolueen rajojen koordinaatit	X	Y
1	7322287,559	416168,637
2	7322292,723	416211,587
3	7322238,709	416359,915
4	7322235,356	416370,327
5	7322189,600	416376,302
6	7322121,074	416377,742
7	7322036,416	416423,751
8	7321960,510	416448,176
9	7321955,956	416430,710
10	7321936,604	416351,637
11	7321922,146	416292,158
12	7321915,972	416252,926
13	7321899,831	416234,558
14	7321863,041	416196,752
15	7321879,154	416188,958
16	7322131,020	416058,169
17	7322151,963	416060,264
18	7322228,983	416130,991

Ottamissuunnitelmapaketti

Maanoittoalueen maa-aineksen tilavuus 430 000m³
 Maanoittoalueen pinta-ala 10,16ha
 Alin ottotaso alkaa pohjoisessa +70,00m ja laskee etelään mennessä tasolle +68,00m

Pohjakaarta on Maanmittauslaitoksen taustakarttasarja
 Kartta on ladattu maastietokannasta 12/2023

Koordinaatisto

TM35FIN
N2000

MK 1:3000
PVM 22.2.2024

Napapiirin Kuljetus

Tervola
Välimaat
KORKEA AHO
845-402-166-0

Rovamitta

Rovamitta Oy
Jani Männistö

845-404-11-14

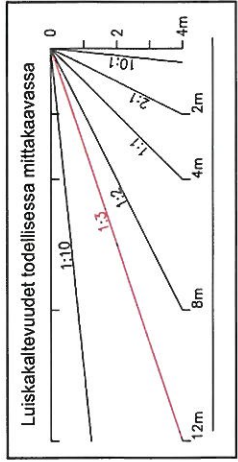


Piirtoideita
Pinnan korkeus 1:2

Ottotasot on suunniteltu niin, että sadevedet ohjautuisivat alueelta pois ojituksia pitkin.

Ottotaso laskee pohjoisesta etelään 1:210 eli 0,48% kaadolla

Napapiirin Kuljetus
Tervola
Välilmaat
KORKEA AHO
845-402-166-0



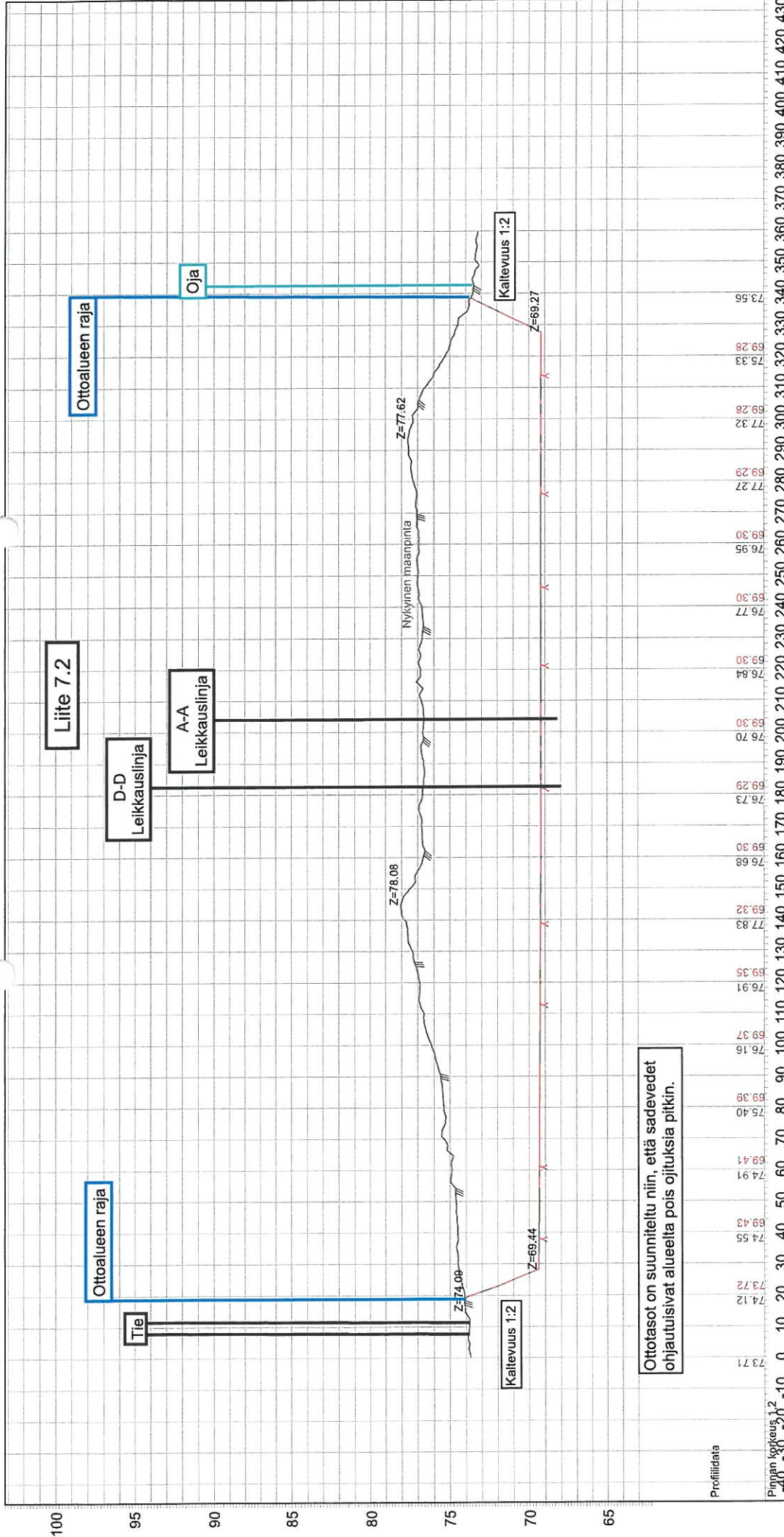
Leikkauslinja A-A

Maanottoalueen maa-aineksen tilavuus 430 000m³
Maanottoalueen pinta-ala 10,16ha
Alin ottotaso alkaa pohjoisessa +70.00m ja laskee etelään mentäessä tasolle +68.00m

Rovamitta
Rovamitta Oy
Jani Männistö

Koordinaatio
TM35FIN
N2000

Z-Kerros 10.00
MK 1:1200/1:120
PVM 22.2.2024



Profiilidata

Pinnan korkeus, 1:2	-40	-30	-20	0	10	20	30	40	50	60	70	80	90	100	110	120	130	140	150	160	170	180	190	200	210	220	230	240	250	260	270	280	290	300	310	320	330	340	350	360	370	380	390	400	410	420	430		
	73.71	74.12	73.72	74.55	69.43	74.91	69.41	75.40	69.39	76.16	69.37	76.91	69.35	77.83	69.32	76.68	69.30	76.73	69.29	76.70	69.30	76.84	69.30	76.77	69.30	76.95	69.30	77.27	69.29	77.32	69.28	75.33	69.28	75.56															

Liite 7.2

Napapiirin Kuljetus
 Tervola
 Välimaat
 KORKEA AHO
 845-402-166-0

Leikkauslinja B-B
 Maanottoalueen maa-aineksen tilavuus 430 000m³
 Maanottoalueen pinta-ala 10,16ha
 Alin ottoalaso alkaa pohjoisessa +70.00m ja laskee etelään mentäessä tasolle +68.00m

Rovamitta
 Rovamitta Oy
 Jani Männistö

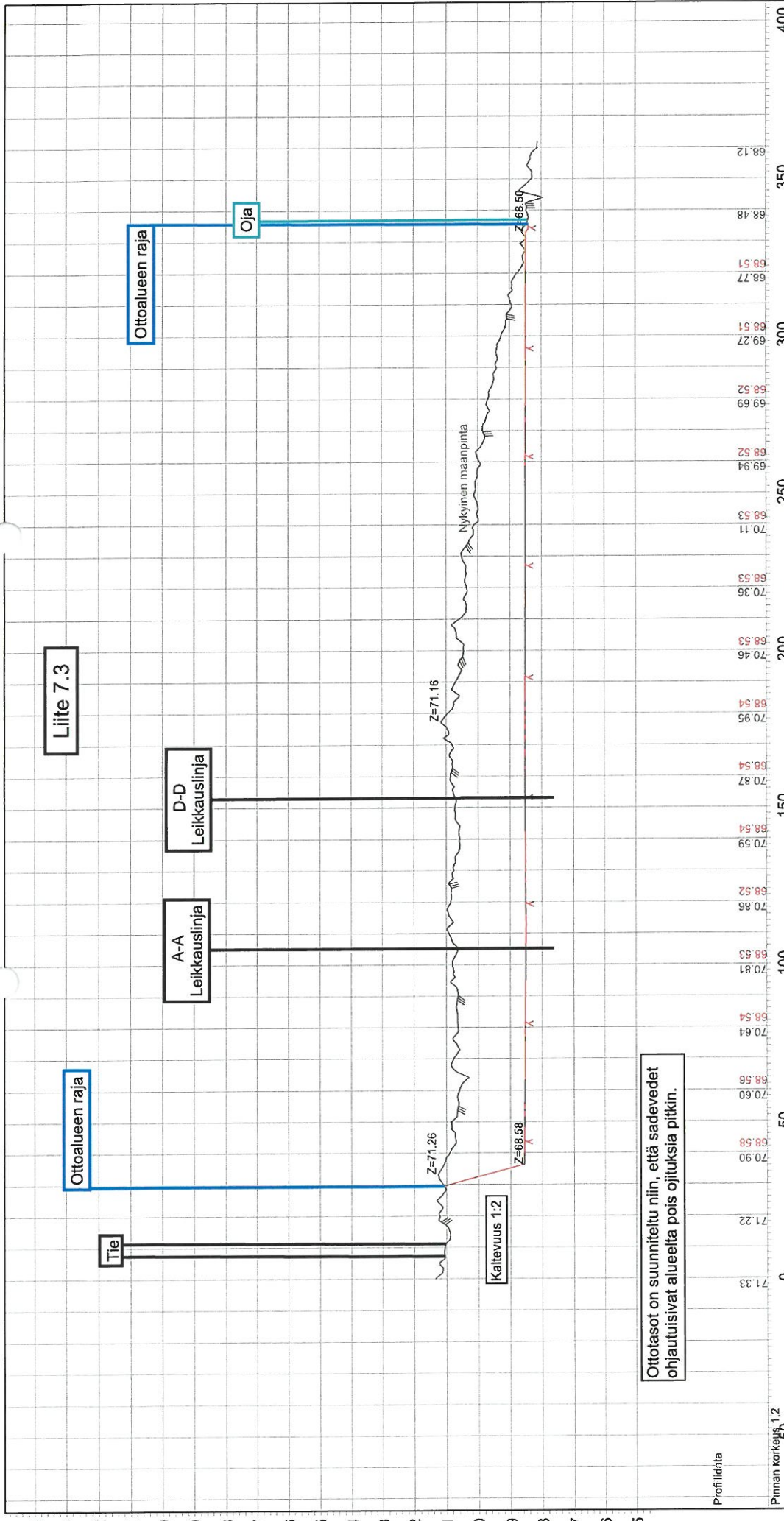
Koordinaatio
 TM35FIN
 N2000

Z-Kerrain
 MK 1:1200/1:240
 PVM 22.2.2024

Z-Kerrain
 5.00

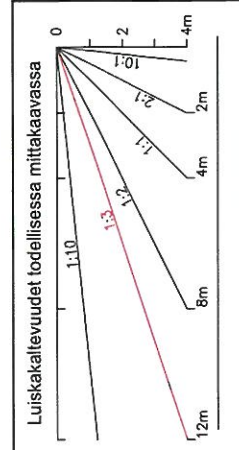
Luisikaltevuudet todellisessa mittakaavassa

Ottotasot on suunniteltu niin, että sadevedet ohjautuisivat alueelta pois ojituksia pitkin.



Liite 7.3

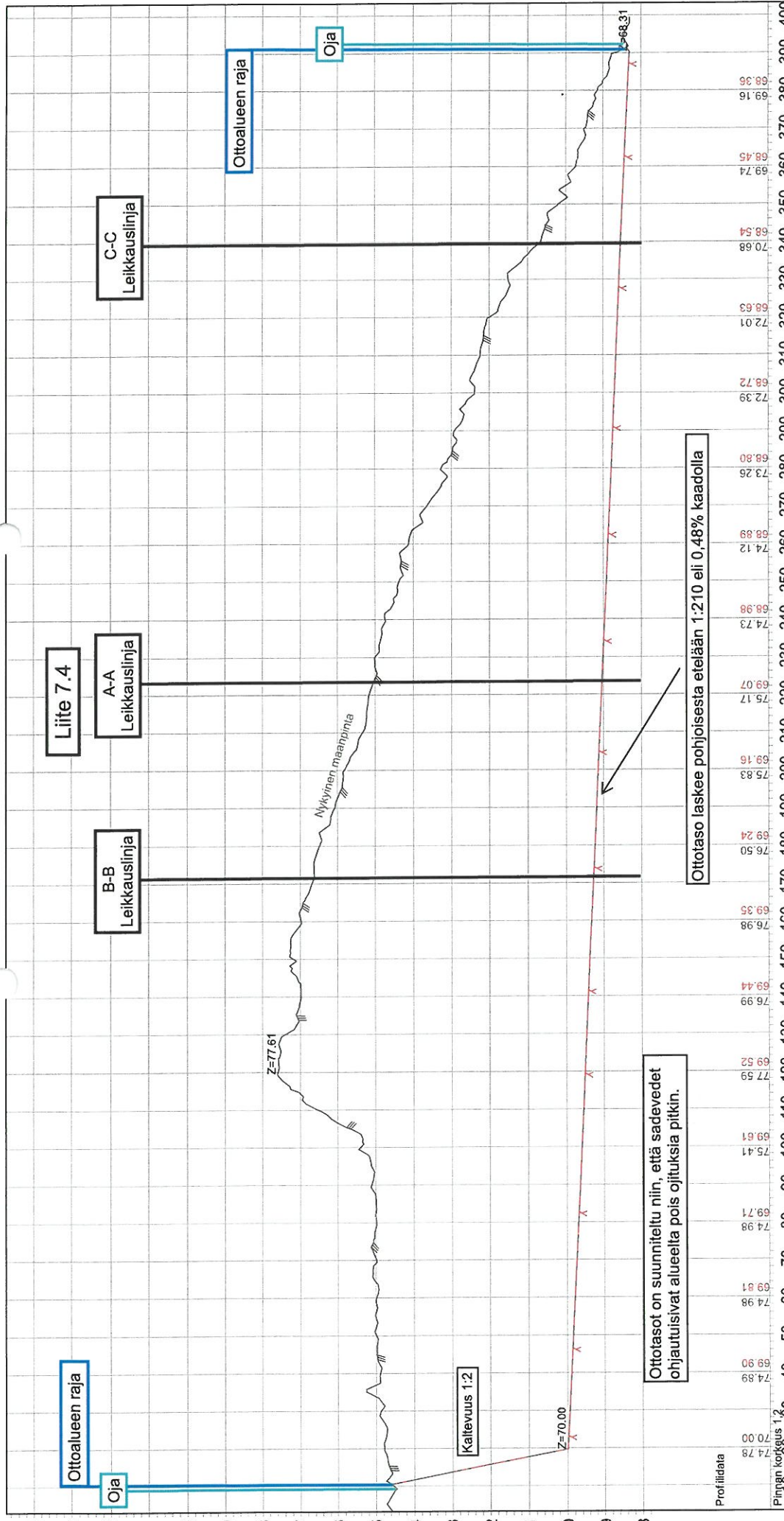
Ottotasot on suunniteltu niin, että sadevedet ohjautuisivat alueelta pois ojituksia pitkin.



Profilidata

Pinnan korkeus 1,2
-50

<p>Napapiirin Kuljetus Tervola Välismaat KORKEA AHO 845-402-166-0</p>		<p>Leikkauslinja C-C Maanottoalueen maa-aineksen tilavuus 430 000m³ Maanottoalueen pinta-ala 10,16ha Alin ottotaso alkaa pohjoisessa +70.00m ja laskee etelään mentäessä tasolle +68.00m</p>	
<p>Rovamitta Rovamitta Oy Jani Männistö</p>		<p>Koordinaatisto TM35FIN N2000</p>	<p>Z-Kerros 10.00 MK 1:1200/1:120 PVM 22.2.2024</p>



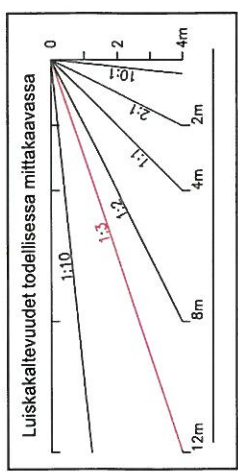
Ottotaso laskee pohjoisesta etelään 1:210 eli 0,48% kaadolla

Ottotasot on suunniteltu niin, että sadevedet ohjautuisivat alueelta pois ojituksia pitkin.

Leikkauslinja D-D	
Maanottoalueen maa-aineksen tilavuus 430 000m ³	
Maanottoalueen pinta-ala 10,16ha	
Alin ottotaso alkaa pohjoisessa +70,00m ja laskee etelään mentäessä tasolle +68,00m	
Koordinaatisto	Z-Kerros 10.00
TM35FIN	MK 1:1000/1:100
N2000	PVM 22.2.2024

Napapiirin Kuljetus
 Tervola
 Välimaat
 KORKEA AHO
 845-402-166-0

Rovamitta
 Rovamitta Oy
 Jani Männistö



Profilidata

Pinnan korkeus 1:2

YMPÄRISTÖHALLINTO

PVM

KAIVANNAISJÄTTEEN JÄTEHUOLTOSUUNNITELMA
 MAA-AINESTEN OTTAMISTOIMINNALLE
 (MAL 5a §, 16b §, YSL 114 §).

Suunnitelma liittyy maa-ainesten ottamislupaan Ympäristölupa

1. LUPATIEDOT

Ympäristöluvan tai maa-ainesten ottamisluvan hakijan nimi
 Napapiirin kuljetus Oy

Ottamisalueen nimi
 Välimaat

Kunta
 Tervola

Kylä
 Koivuaho

Tilan RN:o
 845-402-166-0 KORKEA-AHO

Ottamisalueen pinta-ala
 10,16 ha

Luvan viimeinen voimassaolopäivä

Otettava maa-aines	Ottamismäärä (m ³ -ktr)
Kalliokiviaines (murske, louhe)	430 000
Rakennus- ja muu luonnonkivi	
Sora ja hiekka	
Moreeni	
Multa tai savi	

2. KAIVANNAISJÄTE

Kaivannaisjätteen laji ¹	Arvio kaivannaisjätteen kokonaisuudesta (m ³ -ktr) ²	Kaivannaisjätteen hyödyntäminen ja käsittely ³	
		Valitse 1, 2 ja/tai 3	Tarvittaessa yksityiskohtaisempi kuvaus
Pilaantumaton			
Ei pysyvä maa-aines	Pintamaa	20 000	1
	Kannot ja hakkuutähteet	500	1,2
Pysyvä maa-aines	Kivipöly tai kivituhka		
	Vesiseulonta- ja selkeytysaltaiden hienoainekset		
	Savi ja siltti		
	Sivukivi		
	Seulontakivet ja lohkaaret		
	Muu, mitä?		
Pilaantunut maa-aines	Mitä?		
Kaivannaisjätteitä yhteensä			

A) Tiedot kaivannaisjätteen ympäristövaikutuksista⁴

Esitetty maa-ainesten ottamissuunnitelmassa.

Poistetut pintamaat ovat luonnontilaisia ja pilaantumattomia. Pintamaat hyödynnetään ottoalueen maisemoinnin yhteydessä, niistä ei aiheudu haitallisia ympäristövaikutuksia

B) Ympäristön pilaantumisen sekä muiden vaikutusten ehkäisemiseksi toteutettavat toimet toiminnan aikana ja sen päätyttyä⁵

Esitetty maa-ainesten ottamissuunnitelmassa.

Toiminnan aikainen silmämääräinen tarkkailu

C) Selvitys seurannasta ja tarkkailusta toiminnan aikana ja sen päätyttyä⁶

Esitetty maa-ainesten ottamissuunnitelmassa.

Toiminnan tarkkailu maa-ainesuunnan määräysten mukaisesti. Aloituskatselmus, vuosittaiset valvontakäynnit toiminnan aikana ja loppukatselmus toiminnan päättyessä yhdessä lupaviranomaisen kanssa

D) Tiedot toiminnan lopettamisesta⁷

Esitetty maa-ainesten ottamissuunnitelmassa.

Pintamaat käytetään lopuksi ottoalueen maisemointiin.

3. KAIVANNAISJÄTEALUE

E) Selvitys kaivannaisjätteen jätealueesta⁸

Esitetty maa-ainesten ottamissuunnitelmassa.

Jätealueen sijainti ja pinta-ala (ha)

Alueelta poistettavat pintamaat ovat luonnontilaisia ja pilaantumattomia maaperän pintakerrosta jolloin niille ei tarvitse perustaa erillistä jätealuetta. Pintamaiden varastointia varten on kuitenkin ottamissuunnitelmakartassa esitetty sijainti.

Jätealueen perustaminen ja hoito

Alueelta poistettavat pintamaat ovat luonnontilaisia ja pilaantumattomia maaperän pintakerrosta jolloin niille ei tarvitse perustaa erillistä jätealuetta. Pintamaiden varastointia varten on ottamissuunnitelmakartassa esitetty sijainti.

Jätealueen ympäristö

Selvitys maaperän ja pohjaveden tilasta

Alue ei sijaitse pohjavesialueella.

Jätealueen ympäristövaikutukset ja niiden seuranta

Ei tiedossa olevia mainittavia vaikutuksia.

Jätealueen käytöstä poistaminen ja jälkihoito

Varastointialueet maisemoidaan ottotoiminnan päätyttyä ottoalueen maisemoinnin yhteydessä.

F) Liitekartta 1:2000-1:10 000, josta käy ilmi kaivannaisjätteen jätealueiden sijainti ja lähiympäristö

Esitetty maa-ainesten ottamissuunnitelmassa

4. LISÄTIETOJA

Yhdys henkilön nimi ja yhteystiedot (osoite, puhelin ja sähköpostiosoite)

Teemu Maikkunen
Vuokilantie 26, 95330 Tervola
puh. 0400 613 781
teemu.maikkunen@napapiirinkuljetus.fi